

# Konsultacje społeczne w sprawie trasy tramwajowej łączącej Goław i Saską Kępę ze Śródmieściem

## Etap III: Raport z konsultacji społecznych



---

### Opracowanie:



**TRAMWAJE  
WARSZAWSKIE**

**Tramwaje Warszawskie sp. z o.o.  
Dział Strategii Rozwoju Systemu  
Tramwajowego (DIS)  
ul. Siedmiogrodzka 20  
01-232 Warszawa**



ZARZĄD TRANSPORTU MIEJSKIEGO  
W WARSZAWIE

**Zarząd Transportu Miejskiego  
w Warszawie  
Dział Organizacji Przewozów (PPO)  
ul. Żelazna 61  
00-848 Warszawa**

---

**Rewizja: 2016-12-20**

Plik: TW-DIS-5.16C\_RAPORT\_KS\_GOCLAW\_REV2016-12-20.doc

## Niniejsze opracowanie przygotowali:

### Zespół opracowujący:

Robert	BOCH	
Agata	GÓJSKA	
Jakub	KUSIAKOWSKI	
Grzegorz	LIŚKIEWICZ	- autor prowadzący
Łukasz	OLESZCZUK	- kierownik prac
Kinga	PAŃCZY SZYN	- autor prowadzący
Barbara	RACIS	
Paweł	WITEK	



### Zespół konsultacyjny:

Przemysław	ADAMSKI
Ireneusz	BORKOWSKI
Kamil	CIEPLA
Marta	GAJCZYK
Urszula	GOLAS
Dagmara	JASIK
Dobiesław	KADLOF
Bartosz	KORNIKLUK
Piotr	KOWALCZYK
Adam	LACKOWSKI
Grzegorz	MADRJAS
Paweł	MUDANT
Adam	MUTH
Agnieszka	OLSZEWSKA
Elwira	ROMANIK
Jolant	SAMSEL
Rafał	SIUCHNIO
Sebastian	TUSZYNSKI
Ewa	WILKOS-GŁADKI
Artur	ZAJĄC
Bernard	ZIEMAK

### Redakcja językowa:

Ewa	SMUTEK
-----	--------

### Relacja fotograficzna

Miro	BESTECKI
Karol	MAŃK

## Spis treści:

I. Przedmiot konsultacji społecznych .....	4
II. Kalendarium konsultacji.....	6
III. Akcja informacyjna.....	6
IV. Metodyka prowadzenia konsultacji.....	8
V. Przebieg spotkań .....	12
1. Sprawozdania z przebiegu spotkań w punktach konsultacyjnych .....	12
2. Zakres złożonych wniosków i uwag .....	12
3. Wykaz uwag i wniosków wniesionych podczas konsultacji społecznych.....	12
VI. Wnioski z konsultacji .....	13
1. Wnioski ogólne.....	13
2. Wnioski szczegółowe.....	14
3. Wnioski dotyczące formuły konsultacji społecznych .....	16
VII. Materiały źródłowe: .....	17

## Spis rysunków:

Okładka: Wizualizacja trasy tramwajowej w rej. ul. Bora-Komorowskiego /ul. Kumanieckiego (autor: Małgorzata Dembowska)

Rys. 1. Mapa orientacyjna lokalizacji wariantów trasy tramwajowej łączącej Gocław i Saską Kępe ze Śródmieściem (źródło: Analizy wielokryterialne przebiegu trasy tramwajowej do osiedla Gocław) .....	5
Rys. 2. Plakat informacyjny dotyczący konsultacji społecznych. ....	7
Rys. 3. Ulotka informacyjna dotycząca konsultacji społecznych, strona 1.....	7
Rys. 4. Ulotka informacyjna dotycząca konsultacji społecznych, strona 2.....	8

## Spis fotografii:

Fot. 1. Fotografia z punktu konsultacyjnego.....	10
Fot. 2. Fotografia z punktu konsultacyjnego.....	10
Fot. 3. Fotografia z punktu konsultacyjnego.....	11
Fot. 4. Fotografia z punktu konsultacyjnego.....	11

## Spis załączników:

Załącznik nr 1: Wykaz uwag i wniosków wniesionych podczas konsultacji społecznych	
Załącznik nr 2: Sprawozdania ze spotkań przeprowadzonych w ramach konsultacji społecznych	
Załącznik nr 3: Wyniki badań ewaluacyjnych	

## I. Przedmiot konsultacji społecznych

Konsultacje społeczne dotyczyły projektu budowy dwutorowej trasy tramwajowej łączącej Gocław i Saską Kępe ze Śródmieściem. W związku z powierzeniem Tramwajom Warszawskim Sp. z o.o. realizacji tej trasy, w listopadzie 2015 r. Spółka rozpoczęła prace koncepcyjno-projektowe, których celem jest pozyskanie pierwszej decyzji administracyjnej w cyklu inwestycyjnym, to jest decyzji o środowiskowych uwarunkowaniach. Proces przygotowania konsultacji był poprzedzony wielomiesięcznymi pracami obejmującymi:

- analizy wielokryterialne;
- inwentaryzację środowiskową;
- prognozy oddziaływań na środowisko;
- prognozy i badania ruchu;
- spotkania z interesariuszami (tj. diagnozę społeczną).

W ramach powyższych prac przeanalizowano pięć wariantów przebiegu trasy tramwajowej i zbadano je pod kątem prognoz przewozowych, wpływu na układ drogowo-uliczny, oddziaływań środowiskowych oraz społecznych aspektów inwestycji (możliwych konfliktów, obaw i oczekiwań mieszkańców):

### 1. Wariant W1

- czas przejazdu (pętla Gocław – Metro Centrum): 18:00 min.;
- średnia prędkość komunikacyjna: 25,3 km/h;
- wstępny koszt inwestycji:
  - a. podwariant W1A (przejście nad Trasą Łazienkowską): 202 816 950 PLN;
  - b. podwariant W1B (przejście pod Trasą Łazienkowską): 206 289 950 PLN;
  - c. podwariant W1C (przejście ponad obniżoną Trasą Łazienkowską): 219 403 950 PLN.

### 2. Wariant W2

- czas przejazdu (pętla Gocław–Metro Centrum): 17:30 min.;
- średnia prędkość komunikacyjna: 25,0 km/h;
- wstępny koszt inwestycji:
  - a. podwariant W2A (przejście nad Trasą Łazienkowską): 198 866 800 PLN;
  - b. podwariant W2B (przejście pod Trasą Łazienkowską): 207 178 800 PLN;
  - c. podwariant W2C (przejście ponad obniżoną Trasą Łazienkowską): 215 790 300 PLN.

### 3. Wariant W3

- czas przejazdu (pętla Gocław–Metro Centrum): 19:30 min.;
- średnia prędkość komunikacyjna: 24,0 km/h;
- wstępny koszt inwestycji: 197 319 300 PLN.

### 4. Wariant W4

- czas przejazdu (pętla Gocław–Metro Centrum): 19:30 min.;
- średnia prędkość komunikacyjna: 22,5 km/h;

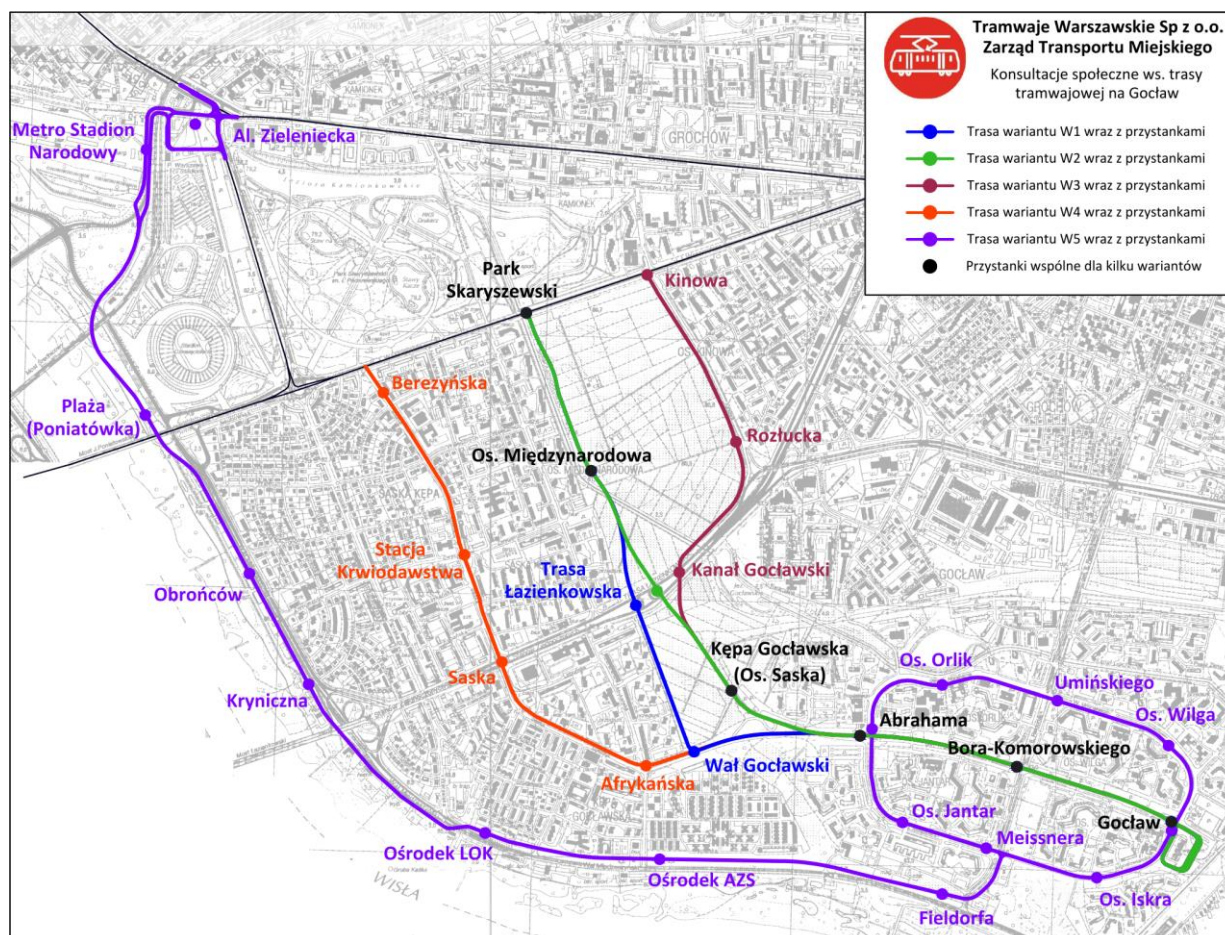


- wstępny koszt inwestycji: 246 942 800 PLN.

## 5. Wariant W5

- czas przejazdu (pętla Goćław–Metro Świętokrzyska): 25:00 min.;
- średnia prędkość komunikacyjna: 26,6 km/h;
- wstępny koszt inwestycji: 291 179 400 PLN.

Rysunek nr 1 przedstawia lokalizację ocenianych możliwości przebiegu trasy. Tramwaje Warszawskie Sp. z o.o. opierając się na wykonanych analizach, rekomenduje wariant W2C, tj. z zagłębieniem Trasy Łazienkowskiej.



Rys. 1. Mapa orientacyjna lokalizacji wariantów trasy tramwajowej łączącej Goćław i Saską Kępę ze Śródmieściem (źródło: Analizy wielokryterialne przebiegu trasy tramwajowej do osiedla Goćław)

Celem przeprowadzonych konsultacji społecznych było zasięgnięcie opinii mieszkańców na temat preferowanego wariantu realizacji trasy tramwajowej oraz zebranie rekomendacji dotyczących rozwoju układu transportowego poprzez:

- przedstawienie mieszkańcom wariantów planowanej trasy tramwajowej na Goćław i rekomendacji Tramwajów Warszawskich Sp. z o.o., wypracowanej w oparciu o przeprowadzone uprzednio analizy;

- omówienie z uczestnikami konsultacji (przede wszystkim mieszkańcami Goćławia i Saskiej Kępy) sposobu zagospodarowania terenów przyległych do rekomendowanej trasy oraz założeń dotyczących zmian w układzie linii komunikacyjnych;
- a także poznanie potrzeb i preferencji uczestników konsultacji w zakresie rekomendowanego wariantu, odniesienie się do ich pytań i wątpliwości.

## II. Kalendarium konsultacji

- 22.10.2016 r., godz. 9:00 – 18:00 - punkt konsultacyjny, Klub Kultury Seniora, ul. Pawlikowskiego 2
- 23.10.2016 r., godz. 9:00 – 18:00 - punkt konsultacyjny, Ognisko Pracy Pozaszkolnej nr 2, ul. Nobla 18/26
- 05.11.2016 r., godz. 9:00 – 18:00 - punkt konsultacyjny, Ognisko Pracy Pozaszkolnej nr 2, ul. Nobla 18/26
- 06.11.2016 r., godz. 9:00 – 18:00 - punkt konsultacyjny, Klub Kultury Seniora, ul. Pawlikowskiego 2

## III. Akcja informacyjna

Celem akcji informacyjnej było dotarcie z informacją o planowanej inwestycji i zapewnienie możliwości wpływu na jej kształt jak najszerszemu gronu zainteresowanych, ze szczególnym uwzględnieniem pasażerów transportu publicznego i mieszkańców obszaru Saskiej Kępy oraz Goćławia. W związku z tym wykorzystano różnorodne formy i kanały komunikacji:

- informacje wyświetlane na monitorach umieszczonych w tramwajach typu SWING i JAZZ;
- plakaty w autobusach ZTM obsługujących Saską Kępe i Goćław (linie: E-1, 111, 117, 123, 147, 509, 509, 146, 411, 151, 135, 311, 219, 213, 168, 225, 311);
- informacja przez aplikację Warszawa 19 115;
- informacje na tablicach SIP położonych w ciągu Al. Jerozolimskich, Al. Zielenieckiej i ul. Targowej;
- ogłoszenia parafialne (Goćław i Saska Kępa);
- plakaty na przystankach komunikacji miejskiej (Goćław i Saska Kępa);
- plakaty w miejscach aktywności mieszkańców (Goćław i Saska Kępa), np. biblioteki, klub kultury, punkty usługowo-handlowe;
- informacje na stronach internetowych (m.in. [www.tramwajnagoclaw.pl](http://www.tramwajnagoclaw.pl), [www.tw.waw.pl](http://www.tw.waw.pl)) oraz na portalach społecznościowych (m.in. profile na Facebooku: Tramwaje Warszawskie oraz Tramwaj na Goćław, Zarząd Transportu Miejskiego, Zarząd Dróg Miejskich, Konsultacje Społeczne Warszawa).

Rysunki nr 2, 3 i 4 przedstawiają plakat oraz ulotkę informacyjną.

**KONSULTACJE SPOŁECZNE**

Co połączy Śródmieście, Saską Kępe i Goław?

**Nowa trasa tramwajowa na odcinku: al. Waszyngtona – pętla Goław!**

**Chcesz wiedzieć więcej?**

Odwiedź punkt konsultacyjny (zawsze w godz. 9:00–18:00):

- ➔ Klub Kultury Seniora, ul. Pawlikowskiego 2
  - 22 października 2016 r. (sobota)
  - 6 listopada 2016 r. (niedziela)
- ➔ Ognisko Pracy Pozaszkolnej nr 2, ul. Nobla 18/26
  - 23 października 2016 r. (niedziela)
  - 5 listopada 2016 r. (sobota)

Napisz do nas:  
 Czekamy na opinie i uwagi pod adresem: [goclaw@tw.waw.pl](mailto:goclaw@tw.waw.pl).

**Konsultacje trwają do 13 listopada 2016 r.**

TRAMWAJE WARSZAWSKIE | ZARZĄD TRANSPORTU MIEJSKIEGO W WARSZAWIE

Więcej informacji:  
[www.tramwajnagoclaw.pl](http://www.tramwajnagoclaw.pl)  
[www.konsultacje.um.warszawa.pl](http://www.konsultacje.um.warszawa.pl)

Rys. 2. Plakat informacyjny dotyczący konsultacji społecznych

**KONSULTACJE SPOŁECZNE**

Co połączy Śródmieście, Saską Kępe i Goław?  
 Trasa tramwajowa na Goław!

**6. O czym chcemy rozmawiać podczas konsultacji?**  
 Podczas konsultacji pragniemy przedstawić i porozmawiać z na temat:

- analizowanych wariantów i naszych rekomendacji,
- założeń dotyczące zmian w układzie linii komunikacyjnych,
- funkcji i sposobu zagospodarowania terenów przyległych do trasy tramwajowej, ze szczególnym uwzględnieniem rejonu przyległego do Kanalu Wystawowego.

Zasadniczym celem jest wypracowanie najlepszych możliwych rozwiązań, uwzględniających potrzeby społeczności lokalnej, jak i całej wspólnoty samorządowej m.st. Warszawy.

**7. Jak wziąć udział?**  
 Z dotychczas wykonanymi analizami i wariantami można się zapoznać na stronie internetowej: [www.tramwajnagoclaw.pl](http://www.tramwajnagoclaw.pl). Będziemy również do Państwa dyspozycji w weekendowych punktach konsultacyjnych na terenie Saskiej Kępy i Goławia:

- ➔ Klub Kultury Seniora, ul. Pawlikowskiego 2:
  - 22 października 2016 r. (sobota),
  - 6 listopada 2016 r. (niedziela);
- ➔ Ognisko Pracy Pozaszkolnej nr 2, ul. Nobla 18/26:
  - 23 października 2016 r. (niedziela),
  - 5 listopada 2016 r. (sobota).

Punkty konsultacyjne będą otwarte w powyższych dniach w godz. 9-18 i będą dostępne są dla osób o ograniczonej mobilności. Zapewniamy również tłumacza języka migowego.

Ponadto opinie i uwagi można przysłać drogą elektroniczną na adres: [goclaw@tw.waw.pl](mailto:goclaw@tw.waw.pl)

**Konsultacje trwają do 13 listopada 2016 r.**

TRAMWAJE WARSZAWSKIE | ZARZĄD TRANSPORTU MIEJSKIEGO W WARSZAWIE

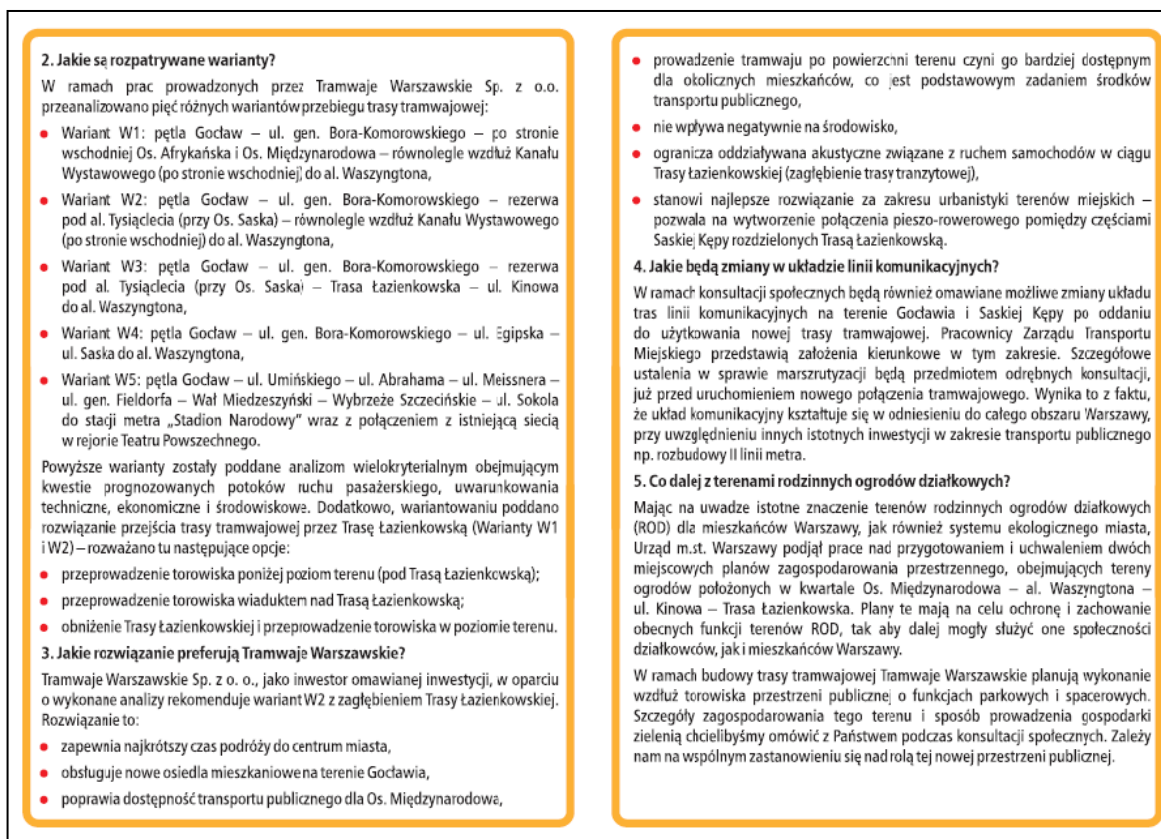
Więcej informacji:  
[www.tramwajnagoclaw.pl](http://www.tramwajnagoclaw.pl)  
[www.konsultacje.um.warszawa.pl](http://www.konsultacje.um.warszawa.pl)

**1. Jakie korzyści niesie ze sobą ta inwestycja?**  
 Budowa nowych tras tramwajowych jest jednym z priorytetów inwestycyjnych m.st. Warszawy, określonych w polityce transportowej miasta. Tego rodzaju inwestycje mają na celu uzyskanie szeregu korzyści przez mieszkańców Warszawy, m.in.:

- skrócenie czasu podróży transportem zbiorowym, czyli oszczędność czasu – przewidywany czas przejazdu z pętli Goław do stacji Metro Centrum wyniesie ok. 17 min.,
- poprawę dostępności Goławia i Saskiej Kępy z i do innych dzielnic Warszawy, w tym Śródmieścia, Ochoty i Pragi,
- podniesienie komfortu podróży – w ramach projektu przewidywany jest zakup nowego taboru tramwajowego, zaś optymalizacja układu linii komunikacyjnych pozwoli zwiększyć liczbę dostępnych miejsc dla pasażerów,
- ochronę środowiska i poprawę komfortu życia mieszkańców poprzez zmniejszenie emisji hałasu i podniesienie jakości powietrza w wyniku zachęcenia do korzystania z transportu zbiorowego wysokiej jakości,
- poprawę estetyki przestrzeni publicznej i zwiększenie powiązań pieszo-rowerowych między Saską Kępą a Goławiem,
- podniesienie stanu bezpieczeństwa ruchu drogowego, ze szczególnym uwzględnieniem pieszych i rowerzystów.

Rys. 3. Ulotka informacyjna dotycząca konsultacji społecznych, strona 1





Rys. 4. Ulotka informacyjna dotycząca konsultacji społecznych, strona 2

## IV. Metodyka prowadzenia konsultacji

W ramach konsultacji zostały uruchomione dla mieszkańców cztery punkty konsultacyjne (zob. II. Kalendarium konsultacji): 22 października i 6 listopada w Klubie Kultury Seniora przy ul. Pawlikowskiego 2 (Goław) oraz 23 października i 5 listopada w Ognisku Pracy Pozaszkolnej nr 2 przy ul. Nobla 18/26 (Saska Kępa). Punkty otwarte były w tych dniach w godzinach 9:00–18:00.

Zorganizowanie spotkań w formie otwartych punktów konsultacyjnych, miało na celu umożliwienie wzięcia udziału i wyrażenia swojej opinii jak największej liczbie zainteresowanych. Dzięki dziewięciogodzinnej dostępności zespołu konsultacyjnego, mieszkańcy mogli zgłosić się do punktu o dogodnej dla nich porze dnia. Formuła spotkania – kameralne rozmowy z poszczególnymi uczestnikami – umożliwiała prowadzącym odniesienie się do pytań i uwag każdej osoby. Lokalizacje były dostępne dla osób o ograniczonej mobilności. Zapewniono także tłumacza języka migowego. Aby ułatwić udział w konsultacjach rodzicom i osobom z dziećmi, przygotowano kącik zabaw oraz zapewniono opiekę animatorek. Na uczestników spotkań czekał słodki poczęstunek oraz napoje (kawa i herbata). Opisana formuła miała sprzyjać kameralnym rozmowom, indywidualnemu podejściu i odpowiadaniu na potrzeby poszczególnych interesariuszy w jak najlepszy sposób.



Zespół prowadzący spotkania konsultacyjne składał się z:

- a) przedstawicieli spółki Tramwaje Warszawskie Sp. z o.o.:
- b) przedstawicieli Zarządu Transportu Miejskiego w Warszawie,
- c) zespołu CDM Smith Sp. z o.o. – autorów analiz środowiskowych,
- d) przedstawicieli ośrodka mediacyjnego Mediatorzy.pl,
- e) niezależnych moderatorów.

Obecność ekspertów z różnych dziedzin (m. in. inżynieria lądowa, zarządzanie transportem miejskim, inżynieria ruchu, zarządzanie przygotowaniem inwestycji, ochrona środowiska, akustyka, zieleni) pozwoliła na udzielanie dokładnych, specjalistycznych odpowiedzi na pytania uczestników konsultacji. Pytania, opinie oraz uwagi interesariuszy były notowane przez moderatorów.

W każdym z punktów konsultacyjnych zorganizowano trzy stanowiska z następującymi rodzajami materiałów:

- plany sytuacyjne dla każdego z wariantów inwestycji wraz z podwariantami;
- plany inwentaryzacji zieleni dla wariantów W1, W2 i W4;
- rysunki przekrojów poprzecznych z wstępnej propozycji zagospodarowania terenu;
- raport o oddziaływaniu na środowisko;
- mapy akustyczne (prognoza oddziaływania) wraz z tabelaryczną prognozą oddziaływań dla poszczególnych budynków położonych w rejonie wariantów planowanego przedsięwzięcia;
- analizy wielokryterialne wraz z prognozami ruchu;
- wyniki pomiarów ruchu, w tym karty pomiarowe ZTM dla linii komunikacyjnych obsługujących Saską Kępe i Gocław;
- mapy obecnego układu linii komunikacyjnych;
- dokumentacja geotechniczna.

Do dyspozycji pracowników punktów konsultacyjnych były także komputery, które umożliwiały przedstawianie zainteresowanym szczegółowych danych i analiz. Uczestnicy konsultacji mogli otrzymać mapy z oznaczonymi wariantami planowanej trasy tramwajowej oraz ulotki informacyjne.

Formuła konsultacji społecznych została poddana ocenie uczestników, którzy przed opuszczeniem punktu proszeni byli o wypełnienie ankiety ewaluacyjnej. Opracowanie wyników stanowi załącznik nr 3 do niniejszego raportu.

Mieszkańcy mieli także możliwość zadawania pytań, zgłaszania uwag oraz wyrażania swoich opinii drogą elektroniczną, przez przesyłanie ich na dedykowaną skrzynkę mailową: [goclaw@tw.waw.pl](mailto:goclaw@tw.waw.pl).



Fot. 1. Fotografia z punktu konsultacyjnego – kącik dla dzieci (autor: Miro Bestecki)



Fot. 2. Fotografia z punktu konsultacyjnego (autor: Miro Bestecki)





Fot. 3. Fotografia z punktu konsultacyjnego (autor: Karol Mańk)



Fot. 4. Fotografia z punktu konsultacyjnego (autor: Karol Mańk)

## **V. Przebieg spotkań**

### **1. Sprawozdania z przebiegu spotkań w punktach konsultacyjnych**

Łącznie w czterech spotkaniach konsultacyjnych wzięło udział ok. 400 osób, przede wszystkim mieszkańcy Saskiej Kępy oraz Gocławia. Spotkania przebiegały na ogół w przyjaznej i spokojnej atmosferze. Mimo że zdarzały się bardziej emocjonalne dyskusje i sytuacje, większość rozmów miała charakter merytoryczny.

Szczegółowe sprawozdania z przebiegu spotkań w punktach konsultacyjnych stanowią załącznik nr 2 do niniejszego raportu.

### **2. Zakres złożonych wniosków i uwag**

Wszystkie pytania, uwagi i opinie były notowane przez pracowników konsultacji. Łącznie podczas konsultacji społecznych złożono 429 pytań i wniosków (w tym 108 na skrzynkę pocztową [goclaw@tw.waw.pl](mailto:goclaw@tw.waw.pl) oraz 321 w punktach konsultacyjnych).

Poza wyrażeniem swojego stanowiska w kwestii rekomendowanego przez inwestora wariantu oraz preferencji względem pozostałych wariantów, poruszano również tematykę związaną z:

- niszczeniem Rodzinnych Ogródków Działkowych i przyrody;
- relacją pomiędzy inwestycją tramwajową a budową trzeciej linii metra (obawa, że inwestycja opóźni lub zablokuje budowę metra);
- przeciążeniem Mostu Poniatowskiego (obawa, że jego przepustowość uniemożliwia wprowadzenie kolejnych linii tramwajowych);
- utrudnieniami w ruchu drogowym podczas realizacji inwestycji;
- zagrożeniem ze strony deweloperów (m. in. budowa nowych osiedli mieszkaniowych na terenie ROD)
- układem linii komunikacyjnych, jaki powstanie po oddaniu projektowanej trasy tramwajowej do użytkowania (obawa przed zlikwidowaniem linii autobusowych popularnych wśród korzystających z komunikacji miejskiej);
- wzmożonymi oddziaływaniami akustycznymi.

### **3. Wykaz uwag i wniosków wniesionych podczas konsultacji społecznych**

Wykaz uwag i wniosków wniesionych podczas konsultacji społecznych stanowi załącznik nr 1 do niniejszego raportu. Obejmuje on pytania i uwagi zgłoszone w punktach konsultacyjnych oraz przesłane na skrzynkę e-mailową [goclaw@tw.waw.pl](mailto:goclaw@tw.waw.pl). W ujęciu tabelarycznym przedstawiono treść poszczególnych wniosków, zakres uwzględnienia uwag oraz uzasadnienie ich rozstrzygnięcia.



Treść uwag i wniosków nie podlegała korekcie językowej i stylistycznej – zostały one zamieszczone w zapisie oryginalnym. Autorzy raportu nie ponoszą odpowiedzialności za ewentualne błędy językowe lub stylistyczne.

## **VI. Wnioski z konsultacji**

### **1. Wnioski ogólne**

W konsultacjach społecznych uczestniczyli przede wszystkim mieszkańcy Saskiej Kępy oraz Goławia. W większości były to osoby wyraźnie zainteresowane tematem oraz takie, które sądziły, że będą bezpośrednio dotknięte konsekwencjami realizacji inwestycji (w pozytywny lub negatywny sposób). Zdarzali się także uczestnicy, którzy nie mieli konkretnych pytań, ani stanowiska czy preferencji w kwestii planowanej trasy i chcieli jedynie dowiedzieć się więcej na temat inwestycji.

W związku ze zróżnicowaną wiedzą na temat projektu trasy tramwajowej i różnego zaangażowania w działania popierające lub negujące jej budowę, osoby odwiedzające punkty spotkań oraz przesyłające wiadomości na skrzynkę pocztową [goclaw@tw.waw.pl](mailto:goclaw@tw.waw.pl) miały różne potrzeby i oczekiwania. Zgłaszane przez nich wnioski i uwagi można podzielić na:

- pytania ogólne na temat inwestycji oraz procesu decyzyjnego (jaki jest przebieg wariantów trasy tramwajowej, kto decyduje o wyborze konkretnego rozwiązania, w jaki sposób została wybrana trasa preferowana przez inwestora);
- pytania szczegółowe (pytania techniczne, dotyczące terminów i harmonogramu inwestycji, zakresu prac, hałasu, utrudnień związanych z budową, itp.);
- uwagi i opinie zgłaszane przez osoby, które uprzednio zapoznały się ze szczegółami związanymi z inwestycją i miały własne zdanie na jej temat. To wypowiedzi obejmujące np.: preferencje odnośnie analizowanych wariantów, szczegóły planistyczne, a nawet konkretne rozwiązania techniczne.

Większość rozmów prowadzonych podczas konsultacji miała charakter merytoryczny. Dotyczyły one zagadnień związanych z projektem trasy tramwajowej łączącej Goław i Saską Kępę ze Śródmieściem i pozwalały ekspertom na udzielenie rzeczowych odpowiedzi. Rzadziej zdarzały się emocjonalne dyskusje i przejawy wrogości, połączone z brakiem zainteresowania, czy chęci wysłuchania wyjaśnień i uzasadnień zespołu konsultacyjnego.

Podczas spotkań konsultacyjnych zaobserwowano wśród mieszkańców postawy i zachowania świadczące o wysokim poziomie nieufności wobec Urzędu Miasta oraz jednostek podległych. Wielu mieszkańców ma poczucie znikomego wpływu na kształtowanie przestrzeni miejskiej oraz najbliższego otoczenia. Uważają, że stawia się ich przed faktem dokonanym, a dialog ma jedynie charakter fasadowy. Nieufność ta przekłada się na podejrzliwość i niechęć w stosunku do Tramwajów Warszawskich. Przedstawiciele Spółki oskarżani byli przez interesariuszy o

układy z deweloperami, kłamstwa w zakresie inwestycji, a nawet fałszowanie przedstawianych danych.

Zarzuty te świadczą o potrzebie usprawnienia polityki informacyjnej w zakresie kształtowania przestrzeni miejskiej i projektowania nowych inwestycji. Konieczne jest uspołnienie przekazywanych informacji, prezentowanie ich w sposób jak najbardziej przejrzysty i powszechnie dostępny oraz podawanie ich do publicznej wiadomości tak szybko, jak jest to możliwe.

Wśród uczestników konsultacji znaleźli się także wyraźnie zainteresowani planami zagospodarowania przestrzennego i relacją pomiędzy nimi a inwestycjami na terenie Gocławia i Saskiej Kępy. Osoby te wyrażały oburzenie chaosem urbanistycznym w Warszawie i zaniepokojenie brakiem kontroli w tym zakresie. Należałoby zatem położyć większy nacisk na objaśnianie fundamentalnych zagadnień i założeń dotyczących kształtowania polityki przestrzennej i transportowej miasta oraz uporządkowanie komunikacji w tym zakresie.

Podczas konsultacji społecznej silnie uwidoczniło się zjawisko określane mianem syndromu NIMBY (*ang. Not In My Backyard – nie na moim podwórku*). Wielu mieszkańców dostrzegało potrzebę usprawnienia komunikacji Gocławia ze Śródmieściem i popierało działania w tym kierunku, ich sprzeciw budziło natomiast ulokowanie inwestycji w pobliżu ich miejsca zamieszkania. Indywidualne niedogodności (hałas czy, postrzegany jako negatywny, wpływ projektu na estetykę najbliższej przestrzeni) i partykularne interesy przedkładali nad udogodnienia komunikacyjne dla dużej liczby mieszkańców. W grupie tej dominowali mieszkańcy Saskiej Kępy oraz nowego Osiedla Saska na bliskim Gocławiu (Kępie Gocławskiej), obawiający się zmniejszenia komfortu mieszkaniowego oraz spadku wartości posiadanych lokali mieszkalnych.

Proces konsultacyjny w sprawie trasy tramwajowej na Gocław pokazał także, że mieszkańcy często nie wiedzą czym są konsultacje społeczne i czemu tak właściwie służą. Mylą tę formę dialogu z innymi instytucjami demokracji bezpośredniej – np. z referendum (wielu uczestników odwiedziło punkty konsultacyjne z zamiarem oddania swojego głosu w sprawie inwestycji). W celu uniknięcia nieporozumień, konieczna jest więc edukacja w tym zakresie oraz każdorazowo precyzyjne formułowanie oraz komunikowanie elementów i zagadnień podlegających konsultacjom.

## 2. Wnioski szczegółowe

Spośród analizowanych wariantów trasy tramwajowej z Gocławia do Śródmieścia największym uznaniem, zarówno wśród mieszkańców Saskiej Kępy jak i Gocławia, cieszył się rekomendowany przez inwestora wariant – W2C. Był on uznawany za najbardziej optymalny przez uczestników konsultacji, którzy nie sprzeciwiali się inwestycji jako takiej. Osoby protestujące przeciwko projektowi trasy tramwajowej, odrzucały go najczęściej w sposób całościowy, nie akceptując żadnego z wariantów. Zdarzało się jednak, że po rozmowie z ekspertami, osoby te również skłaniały się ku opcji W2C. W kilku przypadkach uczestnicy oceniali warianty W4 lub W3 jako lepsze, ze względu na większe oddalenie torowiska od ich miejsca zamieszkania (wspomniany syndrom NIMBY). Trasa w wariacie W3 lub W4 była

przez nich opisywana jako najlepsza, ale opinia nie była popierana merytorycznymi argumentami (a jedynie znacznym oddaleniem torowiska od domów interesariuszy).

Podczas wszystkich spotkań konsultacyjnych można było zauważyć, że występuje grupa problemów szczególnie istotnych dla mieszkańców – wzbudzających najsilniejsze emocje i najważniejszych w kontekście zmian w przestrzeni Goławia i Saskiej Kępy.

Mieszkańcy obawiają się, że tramwaj jest tańszym zamiennikiem metra. Występuje też przekonanie, że budowa trasy tramwajowej jest równoznaczna z opóźnieniem lub zaniechaniem realizacji trzeciej linii metra, która byłaby ich zdaniem lepszym rozwiązaniem, a dla niektórych nawet jedynym słusznym. Aby uniknąć nieporozumień i konfliktów na tym tle, warto poprawić i uspołnić politykę informacyjną, dotyczącą planowanych rozwiązań komunikacyjnych w rejonie Goławia.

Kolejną istotną kwestią, na którą należy zwrócić uwagę, jest również przepustowość Mostu Poniatowskiego. Mieszkańcy uważają, że dodatkowy tramwaj pogłębi zakorkowanie i wysoką awaryjność komunikacji miejskiej na tym odcinku. Nie uspokajały ich zapewnienia ekspertów i przedstawiane przez nich dane, świadczące o możliwości pomieszczenia kolejnych dwóch linii tramwajowych, z uniknięciem zatorów na Moście. Zagadnienie to budziło dużo emocji.

Uczestnicy konsultacji społecznych byli również zainteresowani rozwiązaniami, dotyczącymi minimalizacji (spowodowanych przez realizację inwestycji) utrudnień w komunikacji miejskiej i ruchu drogowym. Mieszkańców niepokoiły szczególnie prace w miejscu skrzyżowania linii tramwajowej z aleją Stanów Zjednoczonych oraz komplikacje w ruchu drogowym na tym odcinku – obawiali się m. in. czasowego zamknięcia Trasy Łazienkowskiej. Często poruszaną kwestią była także możliwość zmiany tras lub likwidacji zwykłych oraz przyspieszonych linii autobusowych, będących obecnie podstawą komunikacji z Goławia (507, 111, 520, 525). Zainteresowani silnie sprzeciwiali się takiemu rozwiązaniu, co należy wziąć pod uwagę podczas planowania rozwiązań komunikacyjnych w tym rejonie po realizacji inwestycji.

Mieszkańcy Saskiej Kępy spodziewają się także zajmowania przez miasto kolejnych obszarów zielonych – działki wzdłuż Kanału Wystawowego to ich zdaniem dopiero początek. Dla uczestników konsultacji wybudowanie nowych osiedli deweloperskich na terenie ROD jest realnym zagrożeniem. Mieszkańcy nie mają poczucia, że organy administracji miejskiej zarządzają terenami zielonymi w sposób odpowiedni i sprzyjający Warszawiakom. Należy zaznaczyć, że skargi w zakresie niszczenia działek zgłaszali najczęściej mieszkańcy Saskiej Kępy, którzy sami ich nie posiadają, ale uważają ten obszar za teren spacerów i rekreacji. Wydaje się, że służyło to często jedynie uzasadnieniu ich sprzeciwu wobec inwestycji, ponieważ działki, poza alejkami, stanowią obszar zamknięty.

Jedną z najczęściej artykułowanych wątpliwości, jakie zgłaszali uczestnicy konsultacji, dotyczyła hałasu emitowanego przez tramwaje. Zastrzeżenia w tej kwestii zgłaszali w szczególności mieszkańcy Osiedla Saska i bloków przy ul. Bora-Komorowskiego. Kilku mieszkańców Osiedla Saska obawiało się, że w związku z budową trasy tramwajowej ich mieszkania znacząco stracą na wartości rynkowej. Dokładne wyliczenia i dane na temat oddziaływań akustycznych, świadczące o nieprzekraczaniu przez tramwaj norm hałasu, nie przekonywały znacznej części protestujących. Należy zatem zadbać o możliwie największą

redukcję niekorzystnych oddziaływań akustycznych wywoływanych przez tramwaj, zastosowanie rozwiązań wyciszających oraz, tam gdzie to możliwe, jak największe oddalenie torowiska od budynków mieszkalnych. Inwestor powinien także komunikować mieszkańcom, w jaki sposób będzie dążył do zmniejszenia niedogodności akustycznych, powodowanych przez tramwaje.

W ramach dalszych działań projektowych należy z pewnością uwzględnić wnioski dotyczące zagospodarowania terenów przyległych do trasy tramwajowej, szczególnie przy Kanale Wystawowym. Rodzice zwracali uwagę, że obecnie nie jest to miejsce bezpieczne dla dzieci. Przestrzeń przy kanałku była opisywana jako ciemna, niewystarczająco oświetlona, sprzyjająca przebywaniu tam osób bezdomnych i nadużywających alkoholu. Ważne dla mieszkańców było również odpowiednie zabezpieczenie torowiska (aby uniknąć wypadków) oraz zapewnienie wystarczającej liczby przejść, aby nie utrudniać mieszkańcom przedostania się na teren ROD.

### **3. Wnioski dotyczące formuły konsultacji społecznych**

Zastosowana formuła konsultacji okazała się skutecznym narzędziem wspomagającym dialog społeczny. Ze względu na dużą liczbę osób zaangażowanych w proces (ekspertów i moderatorów), ich zaangażowanie, pomoc w postaci wielu materiałów, korzystną proksemikę każdego z punktów konsultacyjnych, uczestnicy mogli uzyskać informacje odnośnie inwestycji, których oczekiwali. Udział w konsultacjach ponad 400 osób jest dowodem powodzenia akcji informacyjnej. Natomiast 429 uwag, pytań oraz wniosków uczestników konsultacji ukazuje duże zaangażowanie mieszkańców w proces decyzyjny oraz to, że wykorzystali oni daną im możliwość wyartykułowania swojego zdania i zadawania pytań.

Wyniki ankiety ewaluacyjnej potwierdzają powyższe wnioski. Zarówno pracownicy, jak i same punkty konsultacyjne zostały bardzo dobrze ocenione przez uczestników konsultacji. Szczegółowe wyniki ewaluacji znajdują się w załączniku nr 3.

Tym, co odróżniało punkty konsultacyjne zorganizowane w listopadzie od dwóch poprzednich, było wprowadzenie punktu informacyjnego przed salami, w których odbywały się spotkania i rozmowy. Było to bardzo istotne usprawnienie procesu konsultacyjnego. Pomogło ono w koordynacji i zaimowaniu się poszczególnymi interesariuszami.

Pracownicy punktu konsultacyjnego wskazali elementy, które mogłyby ulec poprawie, przy okazji organizowania kolejnych procesów konsultacyjnych. Przede wszystkim należy pamiętać o uporządkowaniu materiałów używanych jako pomoc w dialogu z mieszkańcami. Skróciłoby to czas potrzebny na odnalezienie konkretnego dokumentu i pozwoliłoby uniknąć zniecierpliwienia uczestnika konsultacji. Ważne jest też, aby w bardziej klarowny i konkretny sposób komunikować mieszkańcom, jaki jest cel danego procesu konsultacyjnego, jaki uczestnicy mogą mieć wpływ na inwestycję i co mogą uzyskać odwiedzając punkt konsultacyjny. Wielu uczestników konsultacji zorganizowanych w ramach tej inwestycji nie wiedziało, jaki jest charakter tych spotkań. Niektórzy mieszkańcy pragnęli jedynie wyrazić swój sprzeciw lub poparcie dla inwestycji, inni chcieli zagłosować na preferowany przez siebie wariant. Niezrozumienie celu konsultacji prowadzi do nieporozumień, konfliktów oraz zastrzeżeń odnośnie samej organizacji konsultacji społecznych, np. momentu prowadzenia konsultacji czy grupy docelowej (zob. Załącznik nr 3. Wyniki badań ewaluacyjnych).



Wielu uczestników zwracało uwagę na potrzebę umożliwienia uczestnikom konsultacji pisemnego wypowiedzenia się na temat inwestycji i wyboru preferowanego wariantu (zob. Załącznik nr 3. Wyniki badań ewaluacyjnych). Podczas organizacji przyszłych konsultacji należy rozważyć wypracowanie rozwiązania pozwalającego osobom odwiedzającym punkt spotkań wyrazić w formie pisemnej swoje zdanie w konsultowanej sprawie, w takim jednak zakresie, w jakim ich wnioski mogą zostać realnie uwzględnione.

W ankietach ewaluacyjnych pojawiły się także sugestie, że konsultacje zbiorowe (np. wiece) są lepszą formą, ponieważ pozwalają trafniej ocenić nastroje uczestników niż kameralne rozmowy (zob. Załącznik nr 3. Wyniki badań ewaluacyjnych). Wydaje się jednak, że jest to argument nietrafiony. Podczas konsultacji zbiorowych wybijają się głosy przedstawicieli grup interesu o najczęściej skrajnym charakterze, natomiast osoby mające pytania, wątpliwości lub prezentujące umiarkowane poglądy, często nie zostają wysłuchane. W przypadku punktów konsultacyjnych, zespół prowadzący może wyjść naprzeciw potrzebom każdego zainteresowanego.

## **VII. Materiały źródłowe:**

- 1) Strategia zrównoważonego rozwoju systemu transportowego Warszawy do 2015 roku i na lata kolejne, przyjęta przez Radę Miasta Stołecznego Warszawy Uchwałą Nr LVIII/1749/2009 z 9 lipca 2009 roku;
- 2) Studium Uwarunkowań i Kierunków Zagospodarowania Przestrzennego m.st. Warszawy (uchwalone przez Radę m.st. Warszawy Uchwałą nr LXXXII/2746/2006 z dnia 10 października 2006 r., zmienione Uchwałą nr L/1521/2009 z dnia 26 lutego 2009 r., uzupełnioną Uchwałą nr LIV/1631/2009 z dnia 28 kwietnia 2009 r., ponownie zmienione Uchwałą nr XCII/2689/2010 z dnia 7 października 2010 r. oraz Uchwałą nr LXI/1669/2013 z dnia 11 lipca 2013 r.);
- 3) Studium funkcjonalno-ruchowe obsługi komunikacją tramwajową osiedla Goćław w Warszawie (AECOM);
- 4) Studium przedprojektowe trasy tramwajowej na odcinku: al. Waszyngtona–ul. Gen. Bora-Komorowskiego–pętla Goćław (AECOM);
- 5) Analizy wielokryterialne przebiegu trasy tramwajowej do osiedla Goćław (AECOM);
- 6) Raport z diagnozy społecznej;
- 7) Notatki autorów i członków zespołu konsultacyjnego z punktów konsultacyjnych;
- 8) Ankiety ewaluacyjne;
- 9) Raport o oddziaływaniu na środowisko przedsięwzięcia polegającego na budowie trasy tramwajowej na Goćław na odcinku: aleja Waszyngtona–pętla Goćław (CDM Smith Sp. z o.o.)

# **Załącznik nr 2:**

## **Sprawozdania ze spotkań przeprowadzonych w ramach konsultacji społecznych**

## Spis treści:

I. Informacje wstępne .....	3
II. Sprawozdanie z punktu konsultacyjnego w Klubie Kultury Seniora (ul. Pawlikowskiego 2) w dniu 22 października 2016 r.....	3
1. Treść sprawozdania .....	3
2. Relacja fotograficzna.....	5
III. Sprawozdanie z punktu konsultacyjnego w Ognisku Pracy Pozaszkolnej nr 2 (ul. Nobla 18/26) w dniu 23 października 2016 r.....	6
1. Treść sprawozdania .....	6
2. Relacja fotograficzna.....	9
IV. Sprawozdanie z punktu konsultacyjnego w Ognisku Pracy Pozaszkolnej nr 2 (ul. Nobla 18/26) w dniu 5 listopada 2016 r.....	10
1. Treść sprawozdania .....	10
2. Relacja fotograficzna.....	13
V. Sprawozdanie z punktu konsultacyjnego w Klubie Kultury Seniora (ul. Pawlikowskiego 2) w dniu 6 listopada 2016 r. ....	14
1. Treść sprawozdania .....	14
2. Relacja fotograficzna.....	16

## Spis fotografii:

Fot. 1. Relacja ze spotkania w dn. 22.10.2016 r. (autor: Karol Mańk).....	5
Fot. 2. Relacja ze spotkania w dn. 22.10.2016 r. (autor: Karol Mańk).....	6
Fot. 3. Relacja ze spotkania w dn. 23.10.2016 r. (autor: Karol Mańk).....	9
Fot. 4. Relacja ze spotkania w dn. 23.10.2016 r. (autor: Karol Mańk).....	9
Fot. 5. Relacja ze spotkania w dn. 05.11.2016 r. (autor: Miro Bestecki).....	13
Fot. 6. Relacja ze spotkania w dn. 05.11.2016 r. (autor: Miro Bestecki).....	13
Fot. 7. Relacja ze spotkania w dn. 06.11.2016 r. (autor: Miro Bestecki).....	16
Fot. 8. Relacja ze spotkania w dn. 06.11.2016 r. (autor: Miro Bestecki).....	17

## I. Informacje wstępne

Niniejszy załącznik zawiera sprawozdania z czterech spotkań, które odbyły się w ramach konsultacji społecznych w sprawie budowy trasy tramwajowej na Gocław. W każdym dokumencie przedstawiono kontekst prowadzonych działań, zespół prowadzący spotkania konsultacyjne (organizatorów i ekspertów), sposób organizacji punktu konsultacyjnego, ogólną ocenę atmosfery spotkania oraz zakres poruszanych zagadnień.

Pytania, opinie i uwagi zgłoszone w punkcie konsultacyjnym oraz ich rozstrzygnięcie i uzasadnienie zamieszone zostały w załączniku nr 1, tabela nr 2.

## II. Sprawozdanie z punktu konsultacyjnego w Klubie Kultury Seniora (ul. Pawlikowskiego 2) w dniu 22 października 2016 r.

### 1. Treść sprawozdania

**Opracowanie:** Kinga Pańczyszyn, Grzegorz Liśkiewicz

#### **Kontekst prowadzonych działań:**

Spotkanie konsultacyjne odbyło się w dniu 22 października 2016 r. w Klubie Kultury Seniora (ul. Pawlikowskiego 2) w godz. 9:00–18:00.

Celem spotkania było:

- przedstawienie wariantów planowanej trasy tramwajowej na Gocław i rekomendacji Spółki z o. o. Tramwaje Warszawskie, wypracowanej w oparciu o przeprowadzone uprzednio analizy,
- omówienie z uczestnikami konsultacji (przede wszystkim mieszkańcami Gocławia) sposobu zagospodarowania terenów przyległych do rekomendowanej trasy oraz założeń dotyczących zmian w układzie linii komunikacyjnych,
- a także odniesienie się do pytań i wątpliwości uczestników konsultacji oraz poznanie ich potrzeb i preferencji w zakresie rekomendowanego wariantu.

Zespół prowadzący spotkanie konsultacyjne składał się z:

- a) przedstawicieli spółki Tramwaje Warszawskie sp. z o.o.;
- b) przedstawicieli Zarządu Transportu Miejskiego w Warszawie;
- c) przedstawicieli zespołu CDM Smith sp. z o.o. – autorów analiz środowiskowych;
- d) przedstawicieli ośrodka mediacyjnego Mediatorzy.pl;
- e) niezależnych moderatorów.

Liczba członków zespołu zmieniała się w zależności od nasilenia ruchu w punkcie konsultacyjnym i wynosiła od 10 do 18 osób.



Do dyspozycji uczestników spotkania byli także:

- tłumacz języka migowego,
- animatorki (opieka nad dziećmi).

W ciągu 9 godzin punkt konsultacyjny odwiedziło ok. 70 osób – w większości mieszkańców Goławia.

### **Przebieg spotkania**

Spotkanie miało charakter otwartego punktu konsultacyjnego. We wskazanych godzinach zespół ekspertów i moderatorów był stale do dyspozycji zainteresowanych. Formuła spotkania – kameralne rozmowy z poszczególnymi uczestnikami – umożliwiła ekspertom odniesienie się do pytań i uwag każdej osoby. Podczas konsultacji wykorzystywano materiały pomocnicze: mapy, raporty i ulotki. Zorganizowano 3 stanowiska konsultacyjne przy których zainteresowani mogli zapoznać się ze szczegółowymi planami proponowanych rozwiązań komunikacyjnych na wydrukach wielkoformatowych. Udostępniono też komputery, aby umożliwić uczestnikom zapoznanie się z danymi szczegółowymi.

W okresach największego natężenia w punkcie konsultacyjnym przebywało jednocześnie ok. 10–15 interesantów. Dzięki odpowiedniej liczebności zespołu prowadzącego nie musieli oni oczekiwać na dostępność ekspertów. Rozmowy trwały od kilku minut do kilku godzin (pojedyncze przypadki).

Konsultacje przebiegały na ogół w spokojnej atmosferze. Kilukrotnie wystąpiły napięcia i bardziej emocjonalne dyskusje, spowodowane silną niezgodą interesantów na proponowane rozwiązanie problemów komunikacyjnych Goławia bądź rekomendowany wariant, rzadziej – wrogim, negatywnym nastawieniem interesantów.

Uczestnicy konsultacji przed opuszczeniem punktu proszeni byli o wypełnienie ankiet ewaluacyjnych. Ich wyniki zamieszone zostały w załączniku nr 3.

### **Główne zagadnienia poruszane przez uczestników konsultacji społecznych**

Najczęściej zadawane przez uczestników konsultacji pytania dotyczyły: rekomendowanego przez realizatora inwestycji sposobu przeprowadzenia torów tramwajowych przez skrzyżowanie z al. Stanów Zjednoczonych, utrudnień w ruchu drogowym wynikających z realizacji inwestycji (w szczególności utrudnień spowodowanych obniżeniem al. Stanów Zjednoczonych), technicznej specyfikacji nowego taboru tramwajowego oraz zmian w organizacji ruchu na ul. Bora-Komorowskiego. Uczestnicy często zgłaszali też wątpliwości związane z tym, czy Most Poniatowskiego „pomieści” kolejne linie tramwajowe. Padały również szczegółowe pytania odnośnie inwestycji i procesu decyzyjnego. Dotyczyły one głównie: sposobu wyboru przez Tramwaje Warszawskie sp. z o.o. wariantu rekomendowanego, całkowitego kosztu inwestycji, liczby działek mieszczących się na linii torów tramwajowych w wariantcie W2C oraz planowanych rozwiązań technicznych, które zredukują hałas wydawany przez ruch tramwajowy.

Dla uczestników zamieszkujących zarówno Goław jak i Saską Kępę istotną kwestią była budowa kolejnej linii metra. Niektórzy uczestnicy wyrażali obawę, że jeśli powstanie połączenie tramwajowe Goławia z Centrum, to linia metra w rejonie Goławia nie zostanie wybudowana. Wielu uczestników odnosiło wrażenie, że realizacja tej inwestycji zablokuje lub znacząco opóźni powstanie metra. Skutkowało to ich negatywnym nastawieniem do planowanej inwestycji tramwajowej.

Niepokój o zmniejszenie komfortu mieszkaniowego w związku z budową tramwaju zgodnie z wariantem W2C wyrażali w szczególności mieszkańcy Osiedla Saska. Obawiają się dużego hałasu, wywoływanego przez jeżdżące z dużą częstotliwością tramwaje. Zgłaszali też potrzebę większego oddalenia torowiska od budynków mieszkalnych. Jeden z uczestników wyraził obawę, że w związku z budową linii tramwajowej (wariant W2C), wartość jego mieszkania znacząco spadnie.

Pomimo zgłaszanych wątpliwości, możliwości, jakie daje nowa inwestycja, były dostrzegane przez większość uczestników. Wielu mieszkańców Goławia uczestniczących w konsultacjach docenia, że dzięki realizacji inwestycji podróż do centrum zajmie im mniej czasu. Tramwaj jest dla nich dobrym rozwiązaniem komunikacyjnym. Wariant W2C został oceniony jako najbardziej optymalny (poza kilkoma zdecydowanymi głosami sprzeciwu wśród mieszkańców Osiedla Saska, którzy obawiali się zbyt dużego natężenia hałasu blisko ich miejsca zamieszkania).

## 2. Relacja fotograficzna



Fot. 1. Relacja ze spotkania w dn. 22.10.2016 r. (autor: Karol Mańk)



Fot. 2. Relacja ze spotkania w dn. 22.10.2016 r. (autor: Karol Mańk)

### **III. Sprawozdanie z punktu konsultacyjnego w Ognisku Pracy Pozaszkolnej nr 2 (ul. Nobla 18/26) w dniu 23 października 2016 r.**

#### **1. Treść sprawozdania**

**Opracowanie:** Kinga Pańczyszyn, Grzegorz Liśkiewicz

#### **Kontekst prowadzonych działań:**

Spotkanie konsultacyjne odbyło się w dniu 23 października 2016 r. w Ognisku Pracy Pozaszkolnej nr 2, przy ul. Nobla 18/26 w godz. 9:00–18:00.

Jego celem było:

- przedstawienie wariantów planowanej trasy tramwajowej na Goław i rekomendacji spółki Tramwaje Warszawskie Sp. z o. o. wypracowanej w oparciu o przeprowadzone uprzednio analizy,
- omówienie z uczestnikami konsultacji (przede wszystkim mieszkańcami Saskiej Kępy) sposobu zagospodarowania terenów przyległych do rekomendowanej trasy oraz założeń dotyczących zmian w układzie linii komunikacyjnych,

- a także odniesienie się do pytań i wątpliwości uczestników konsultacji oraz poznanie ich potrzeb i preferencji w zakresie rekomendowanego wariantu.

Zespół prowadzący spotkanie konsultacyjne składał się z:

- a) przedstawiciele spółki Tramwaje Warszawskie sp. z o.o.;
- b) przedstawiciele Zarządu Transportu Miejskiego w Warszawie;
- c) przedstawiciele zespołu CDM Smith sp. z o.o. – autorów analiz środowiskowych;
- d) przedstawiciele ośrodka mediacyjnego Mediatorzy.pl;
- e) niezależnych moderatorów.

Liczba członków zespołu zmieniała się w zależności od nasilenia ruchu w punkcie konsultacyjnym i wynosiła od 10 do 18 osób.

Do dyspozycji uczestników spotkania byli także:

- tłumacz języka migowego,
- animatorki (opieka nad dziećmi).

W ciągu 9 godzin punkt konsultacyjny odwiedziło ok. 80 osób – w większości mieszkańców Saskiej Kępy i bliskiego Gocławia (Osiedle Saska).

### **Przebieg spotkania**

Spotkanie miało charakter otwartego punktu konsultacyjnego. We wskazanych godzinach zespół ekspertów i moderatorów był stale do dyspozycji zainteresowanych. Formuła spotkania – kameralne rozmowy z poszczególnymi uczestnikami – umożliwiła ekspertom odniesienie się do pytań i uwag każdej osoby. Podczas konsultacji wykorzystywano materiały pomocnicze: mapy, raporty i ulotki. Zorganizowano 3 stanowiska konsultacyjne przy których zainteresowani mogli zapoznać się ze szczegółowymi planami proponowanych rozwiązań komunikacyjnych na wydrukach wielkoformatowych. Udostępniono też komputery, aby umożliwić uczestnikom zapoznanie się z danymi szczegółowymi.

W okresach największego natężenia w punkcie konsultacyjnym przebywało jednocześnie ok. 10–15 interesantów. Dzięki odpowiedniej liczebności zespołu prowadzącego nie musieli oni oczekiwać na dostępność ekspertów. Rozmowy trwały od kilku minut do kilku godzin (pojedyncze przypadki).

Aby ułatwić udział w spotkaniu rodzicom i opiekunom, podczas rozmów konsultacyjnych dziećmi zajmowały się dostępne w punkcie animatorki.

Konsultacje przebiegały na ogół w dobrej i spokojnej atmosferze. Kilukrotnie wystąpiły napięcia i bardziej emocjonalne dyskusje spowodowane silną niezgodą interesariuszy na proponowane rozwiązanie problemów komunikacyjnych Gocławia bądź rekomendowany wariant, rzadziej – wrogim, negatywnym nastawieniem interesantów.



Uczestnicy konsultacji przed opuszczeniem punktu, proszeni byli o wypełnienie ankiet ewaluacyjnych. Ich wyniki zamieszczone zostały w załączniku nr 3.

Punkt konsultacyjny odwiedził także zespół telewizji TVP Warszawa z Radnym Dzielnicy Praga Południe z ramienia Prawa i Sprawiedliwości – Markiem Borkowskim, w celu przygotowania materiału do Telewizyjnego Kuriera Warszawskiego.

### **Główne zagadnienia poruszane przez uczestników konsultacji społecznych**

Podczas konsultacji najczęściej poruszano kwestie związane z konsekwencjami realizacji rekomendowanej trasy (W2C), przede wszystkim: przepustowością Mostu Poniatowskiego, Alei Waszyngtona i Alei Jerozolimskich oraz możliwym przeciążeniem trasy na tym odcinku; niszczeniem terenów zielonych (Rodzinne Ogródki Działkowe) i wycinką drzew; hałasem emitowanym przez tramwaje. Obawy i zastrzeżenia w zakresie hałasu zgłaszali przede wszystkim mieszkańcy nowego Osiedla Saska. Zwracali oni uwagę na spadek komfortu mieszkaniowego i niedogodności spowodowane przyszłą inwestycją, o których nie byli informowani w momencie zakupu nieruchomości. Negatywnie względem pomysłu budowy trasy tramwajowej (W2C) odnosiło się także wielu mieszkańców Saskiej Kępy, którzy uważali, że im poprawa komunikacji nie jest potrzebna, ponieważ obecna jest dla nich wystarczająca. Twierdzili często, że problem z komunikacją mają mieszkańcy Gocławia, dlatego rozwiązaniem powinno być metro lub tramwaj przez Wisłę (mostem Siekierkowskim lub nowym – wybudowanym w tym celu).

Wielu uczestników było zainteresowanych także zmianami w układzie linii komunikacyjnych – zwłaszcza dotychczasowych autobusów obsługujących rejon Saskiej Kępy i Gocławia, a także możliwymi problemami, zagrożeniami i kosztami związanymi z lokalizacją inwestycji na terenach podmokłych, które będą wymagały odwodnień. Pojawiały się także konkretne uwagi odnoszące się do kształtu trasy W2C – m.in. dotyczące potrzeb mieszkańców w zakresie lokalizacji przystanków oraz sposobu zagospodarowania terenów przyległych do trasy tramwajowej.

Większość uczestników konsultacji, często pomimo obaw i zastrzeżeń odnośnie inwestycji, finalnie opowiadała się za rekomendowanym wariantem W2C. Wielu sprzeciwiało się jakimkolwiek nowym rozwiązaniom tramwajowym – wskazując metro lub budowę nowego mostu jako jedyny sposób na poprawę sytuacji komunikacyjnej Gocławia. W kilku przypadkach, po omówieniu planów – wybierali oni jednak wariant W2C jako optymalny lub najbardziej racjonalny. Warianty W4 i W5 oceniane były na ogół jako najmniej odpowiadające na obserwowane problemy komunikacyjne.



## 2. Relacja fotograficzna



Fot. 3 Relacja ze spotkania w dn. 23.10.2016 r. (autor: Karol Mańk)



Fot. 4. Relacja ze spotkania w dn. 23.10.2016 r. (autor: Karol Mańk)

#### **IV. Sprawozdanie z punktu konsultacyjnego w Ognisku Pracy Pozaszkolnej nr 2 (ul. Nobla 18/26) w dniu 5 listopada 2016 r.**

##### **1. Treść sprawozdania**

**Opracowanie:** Kinga Pańczyszyn, Grzegorz Liśkiewicz

##### **Kontekst prowadzonych działań:**

Spotkanie konsultacyjne odbyło się w dniu 5 listopada 2016 r. w Ognisku Pracy Pozaszkolnej nr 2, przy ul. Nobla 18/26 w godz. 9:00–18:00.

Jego celem było:

- przedstawienie wariantów planowanej trasy tramwajowej na Goćław i rekomendacji spółki Tramwaje Warszawskie Sp. z o. o., wypracowanej w oparciu o przeprowadzone uprzednio analizy,
- omówienie z uczestnikami konsultacji (przede wszystkim mieszkańcami Saskiej Kępy) sposobu zagospodarowania terenów przyległych do rekomendowanej trasy oraz założeń dotyczących zmian w układzie linii komunikacyjnych,
- a także odniesienie się do pytań i wątpliwości uczestników konsultacji oraz poznanie ich potrzeb i preferencji w zakresie rekomendowanego wariantu.

Zespół prowadzący spotkanie konsultacyjne składał się z:

- a) przedstawicieli spółki Tramwaje Warszawskie sp. z o.o.;
- b) przedstawicieli Zarządu Transportu Miejskiego w Warszawie;
- c) przedstawicieli zespołu CDM Smith sp. z o.o. – autorów analiz środowiskowych;
- d) przedstawicieli ośrodka mediacyjnego Mediatorzy.pl;
- e) niezależnych moderatorów.

Liczba członków zespołu zmieniała się w zależności od nasilenia ruchu w punkcie konsultacyjnym i wynosiła od 10 do 18 osób.

Do dyspozycji uczestników spotkania byli także:

- tłumacz języka migowego,
- animatorki (opieka nad dziećmi).

W ciągu 9 godzin punkt konsultacyjny odwiedziło ok. 150 osób – w większości mieszkańców Saskiej Kępy i bliskiego Goćławia (Osiedle Saska).

##### **Przebieg spotkania**

Spotkanie miało charakter otwartego punktu konsultacyjnego. We wskazanych godzinach zespół ekspertów i moderatorów był stale do dyspozycji zainteresowanych. Formuła

spotkania – kameralne rozmowy z poszczególnymi uczestnikami – umożliwiła ekspertom odniesienie się do pytań i uwag każdej osoby. Podczas konsultacji wykorzystywano materiały pomocnicze: mapy, raporty i ulotki. Zorganizowano 3 stanowiska konsultacyjne przy których zainteresowani mogli zapoznać się ze szczegółowymi planami proponowanych rozwiązań komunikacyjnych na wydrukach wielkoformatowych. Udostępniono też komputery, aby umożliwić uczestnikom zapoznanie się z danymi szczegółowymi. Uczestnicy konsultacji przed opuszczeniem punktu, proszeni byli o wypełnienie ankiet ewaluacyjnych. Ich wyniki zamieszczone zostały w załączniku nr 3.

Dodatkowo, pojawiło się także stanowisko informacyjne Tramwajów Warszawskich, zlokalizowane przed wejściem do sali, w której odbywały się konsultacje (nie było go podczas konsultacji 22 i 23 października). Dedykowana osoba udzielała informacji o sposobie działania punktu konsultacyjnego, wręczała interesariuszom ulotki informacyjne oraz mapy prezentujące przebieg tras tramwajowych, a także rozdawała ankiety ewaluacyjne osobom opuszczającym punkt konsultacyjny.

W okresach największego natężenia w punkcie konsultacyjnym przebywało jednocześnie ok. 15–20 interesantów. Dzięki odpowiedniej liczebności zespołu prowadzącego nie musieli oni oczekiwać na dostępność ekspertów. Rozmowy trwały od kilku minut do kilku godzin (pojedyncze przypadki).

Aby ułatwić udział w spotkaniu rodzicom i opiekunom, dziećmi zajmowały się podczas rozmów konsultacyjnych dostępne w punkcie animatorki.

Między godziną 11:00 a 14:00 odbyła się pikietą zainicjowana przez Radną Dzielnicy Praga Południe p. Mirosławę Terlecką. W pikiecie wzięło udział około 50 osób. Uczestniczyli w niej głównie mieszkańcy Saskiej Kępy, którzy pragnęli wyrazić swój zdecydowany sprzeciw wobec inwestycji. Pracownicy punktu konsultacyjnego wyszli przed budynek, aby porozmawiać z pikietującymi, zaprosić ich do środka, zaproponować ciepłe napoje (kawę, herbatę) i zachęcić do dialogu. Niektórzy protestujący (w trakcie i po zakończeniu pikiety) wchodzili do budynku przy ul. Nobla, aby zgłosić swój sprzeciw (bez podania merytorycznej argumentacji swojego stanowiska) lub porozmawiać o szczegółach związanych z inwestycją.

Konsultacje przebiegały na ogół w dobrej i spokojnej atmosferze. W kilku przypadkach wystąpiły napięcia i bardziej emocjonalne dyskusje spowodowane dużą niechęcią uczestników pikiety do inwestycji oraz pracowników Tramwajów Warszawskich. Kilkuosobowa grupa protestujących przejawiała wrogie nastawienie, zarzucała ekspertom i pracownikom punktu konsultacyjnego kłamstwa oraz nie ufała prezentowanym przez nich danym, podważając wszystkie przedstawiane argumenty merytoryczne. W takich sytuacjach szczególnie ważna była rola niezależnych moderatorów, którzy dbali o tonowanie emocji i przekierowywanie dyskusji na tory rzeczowego dialogu. Pracownicy punktu konsultacyjnego spisywali uwagi oraz pytania zadawane przez wszystkich uczestników dyskusji.

## **Główne zagadnienia poruszane przez uczestników konsultacji społecznych**

Tego dnia, ze względu na zorganizowaną akcję protestacyjną, na konsultacje przybyło więcej mieszkańców, niż na pozostałe trzy spotkania konsultacyjne. Większość spośród pikietujących, którzy weszli do budynku, pragnęła wyrazić swój sprzeciw bez zadawania pytań ekspertom, zgłaszania swoich konkretnych wątpliwości, nie wyrażali gotowości do wysłuchania argumentacji ze strony przedstawicieli inwestora lub ekspertów. Mniejsza część uczestników pikiety podjęła rozmowę z organizatorami konsultacji. Dyskusja z grupą pikietującą była chwilami gwałtowna i burzliwa. Wrogie nastawienie do inwestycji wśród tych interesariuszy przekładało się na wrogie nastawienie do ekspertów. Dyskusje z uczestnikami konsultacji, którzy nie brali udziału w pikiecie, przebiegały na ogół w spokojnej atmosferze, nawet jeśli mieszkaniowiec wyrażał swój zdecydowany sprzeciw wobec inwestycji.

Najważniejsze argumenty, jakie podnosili pikietujący były następujące: tramwaj nie powinien przechodzić przez teren działek i niszczyć zieleni; inwestycja tramwajowa to pierwszy krok do przejścia terenu działek przez deweloperów i wybudowania na tym terenie kolejnych blokowisk; lepszym rozwiązaniem byłby most dla tramwaju lub trzecia linia metra (nawet, jeśli trzeba będzie na nią dłużej poczekać); Saska Kępa nie powinna cierpieć przez zaspokajanie przez miasto potrzeb mieszkańców Gocławia; obecna komunikacja miejska w zupełności wystarcza mieszkańcom Saskiej Kępy, dlatego też nie ma zapotrzebowania na tramwaj.

Najczęściej poruszane przez pozostałych uczestników kwestie i problemy dotyczyły: przepustowości Mostu Poniatowskiego; liczby drzew do wycinki; obaw o wzrost natężenia hałasu w blokach znajdujących się w bliskiej odległości od torowiska w wariantcie preferowanym; sposobu zagospodarowania terenu w pobliżu Kanału Wystawowego (mieszkańcy zgłaszali potrzebę zwiększenia bezpieczeństwa na tym obszarze – poprawy oświetlenia tego miejsca, zapobiegania przebywaniu tam osób spożywających alkohol oraz bezdomnych – ze względu na dzieci); wpływu tej inwestycji na termin realizacji kolejnej linii metra; rozwiązania przejścia torowiska przez al. Stanów Zjednoczonych i utrudnień w ruchu drogowym, wynikających z realizacji inwestycji.



## 2. Relacja fotograficzna



Fot. 5. Relacja ze spotkania w dn. 05.11.2016 r. (autor: Miro Bestecki)



Fot. 6. Relacja ze spotkania w dn. 05.11.2016 r. (autor: Miro Bestecki)



## **V. Sprawozdanie z punktu konsultacyjnego w Klubie Kultury Seniora (ul. Pawlikowskiego 2) w dniu 6 listopada 2016 r.**

### **1. Treść sprawozdania**

**Opracowanie:** Kinga Pańczyszyn, Grzegorz Liśkiewicz

#### **Kontekst prowadzonych działań:**

Spotkanie konsultacyjne odbyło się w dniu 6 listopada 2016 r. w Klubie Kultury Seniora (ul. Pawlikowskiego 2) w godz. 9:00–18:00.

Jego celem było:

- przedstawienie wariantów planowanej trasy tramwajowej na Goław i rekomendacji spółki Tramwaje Warszawskie Sp. z o. o. wypracowanej w oparciu o przeprowadzone uprzednio analizy,
- omówienie z uczestnikami konsultacji (przede wszystkim mieszkańcami Goławia) sposobu zagospodarowania terenów przyległych do rekomendowanej trasy oraz założeń dotyczących zmian w układzie linii komunikacyjnych,
- a także odniesienie się do pytań i wątpliwości uczestników konsultacji oraz poznanie ich potrzeb i preferencji w zakresie rekomendowanego wariantu.

Zespół prowadzący spotkanie konsultacyjne składał się z:

- a) przedstawicieli spółki Tramwaje Warszawskie sp. z o.o.;
- b) przedstawicieli Zarządu Transportu Miejskiego w Warszawie;
- c) przedstawicieli zespołu CDM Smith sp. z o.o. – autorów analiz środowiskowych;
- d) przedstawicieli ośrodka mediacyjnego Mediatorzy.pl;
- e) niezależnych moderatorów.

Liczba członków zespołu zmieniała się w zależności od nasilenia ruchu w punkcie konsultacyjnym i wynosiła od 10 do 18 osób.

Do dyspozycji uczestników spotkania byli także:

- tłumacz języka migowego,
- animatorki (opieka nad dziećmi).

W ciągu 9 godzin punkt konsultacyjny odwiedziło ok. 120 osób – w większości mieszkańców Goławia.

### **Przebieg spotkania**

Spotkanie miało charakter otwartego punktu konsultacyjnego. We wskazanych godzinach zespół ekspertów i moderatorów był stale do dyspozycji zainteresowanych. Formuła

spotkania – kameralne rozmowy z poszczególnymi uczestnikami – umożliwiła ekspertom odniesienie się do pytań i uwag każdej osoby. Podczas konsultacji wykorzystywano materiały pomocnicze: mapy, raporty i ulotki. Zorganizowano 3 stanowiska konsultacyjne przy których zainteresowani mogli zapoznać się ze szczegółowymi planami proponowanych rozwiązań komunikacyjnych na wydrukach wielkoformatowych. Udostępniono też komputery, aby umożliwić uczestnikom zapoznanie się z danymi szczegółowymi. Uczestnicy konsultacji przed opuszczeniem punktu, proszeni byli o wypełnienie ankiet ewaluacyjnych. Ich wyniki zamieszczone zostały w załączniku nr 3.

Podobnie jak podczas konsultacji, które odbyły się 5 listopada, zorganizowano stanowisko informacyjne Tramwajów Warszawskich, zlokalizowane przed wejściem do sali, w której odbywały się konsultacje. Dedykowana osoba udzielała informacji o sposobie działania punktu konsultacyjnego, wręczała interesariuszom ulotki informacyjne oraz mapy prezentujące przebieg tras tramwajowych, a także rozdawała ankiety ewaluacyjne osobom opuszczającym punkt konsultacyjny i prosiła o ich wypełnienie.

W okresach największego natężenia w punkcie konsultacyjnym przebywało jednocześnie ok. 10–15 interesantów. Dzięki odpowiedniej liczebności zespołu prowadzącego nie musieli oni oczekiwać na dostępność ekspertów. Rozmowy trwały od kilku minut do kilku godzin (pojedyncze przypadki).

Konsultacje przebiegały na ogół w spokojnej atmosferze. W kilku przypadkach wystąpiły napięcia i bardziej emocjonalne dyskusje spowodowane silną niezgodą interesantów na proponowane rozwiązanie problemów komunikacyjnych Goławia bądź rekomendowany wariant, rzadziej – wrogim, negatywnym nastawieniem interesantów.

### **Główne zagadnienia poruszane przez uczestników konsultacji społecznych**

Wariant W2C cieszył się dużym poparciem wśród mieszkańców, którzy odwiedzili tego dnia punkt konsultacyjny. Dla większości uczestników tramwaj jest dobrym rozwiązaniem problemów komunikacyjnych Goławia. Uczestnikom konsultacji najczęściej zależało na uzyskaniu ogólnych informacji na temat inwestycji i byli zadowoleni z wysokiego stopnia szczegółowości informacji uzyskanych w punkcie konsultacyjnym. Pytali o przebieg rozpatrywanych tras tramwajowych i oczekiwali od ekspertów zarysowania tła inwestycji. Dla wielu mieszkańców konsultacje były pierwszą okazją do zapoznania się z zagadnieniami dotyczącymi inwestycji od strony merytorycznej. Mieszkańcy pragnęli dowiedzieć się, w jaki sposób został wyłoniony wariant rekomendowany. Pytania dotyczyły także między innymi terminu realizacji inwestycji, terminu rozpoczęcia kursowania nowych linii tramwajowych, rozmieszczenia przystanków, kosztów inwestycji i zakładanego czasu dojazdu do centrum miasta.

Istotnym problemem, jaki zgłaszali uczestnicy, był hałas emitowany przez tramwaje. Szczególnie mieszkańcy bloków mieszczących się w bliskiej odległości od torowiska (np. Osiedla Saska, bloków przy ul. Bora-Komorowskiego) w wariantcie preferowanym przez inwestora, obawiają się zdecydowanego pogorszenia komfortu ich życia. Interesariusze

spodziewają się również zakorkowania Mostu Poniatowskiego. Zdaniem wielu mieszkańców most nie pomieści kolejnych linii tramwajowych. Pomimo poparcia dla inwestycji, mieszkańcy spodziewają się utrudnień z włączaniem się tramwajów do ruchu na al. Waszyngtona.

Istotną kwestią dla uczestników konsultacji był sposób, w jaki inwestor planuje przeprowadzić torowisko przez Al. Stanów Zjednoczonych. Rozwiązanie preferowane (obniżenie trasy) spotkało się z uznaniem większości interesariuszy. Poza głosami poparcia dla całej inwestycji, zdarzały się głosy przeciwne – zwracające uwagę na większą zasadność budowy kolejnej linii metra zamiast tramwaju, który był opisywany jako rozwiązanie zastępcze, mogące opóźnić realizację 3 linii metra. Niektórzy mieszkańcy sprzeciwiają się też wycince drzew, która będzie towarzyszyła inwestycji.

Punkt konsultacyjny odwiedził również działkowicz, którego ogródek znajduje się na terenie inwestycji w wariantcie W2C, aby dowiedzieć się, jak zostanie zorganizowane zadośćuczynienie za utratę działki. Osoba ta sprzeciwiała się realizacji inwestycji, ponieważ utraci w jej wyniku działkę, z której korzysta od lat 70-tych. Mimo to podkreślał, że rozumie, że tramwaj jest dobrym rozwiązaniem dla mieszkańców Goławia.

## 2. Relacja fotograficzna



Fot. 7. Relacja ze spotkania w dn. 06.11.2016 r. (autor: Miro Bestecki)



Fot. 8. Relacja ze spotkania w dn. 06.11.2016 r. (autor: Miro Bestecki)

# **Załącznik nr 3:**

## **Wyniki badań ewaluacyjnych**



## Spis treści:

I. Informacje wstępne .....	3
II. Respondenci .....	3
III. Treść ankiety ewaluacyjnej .....	3
IV. Wyniki ankiet.....	6
1. Pytanie nr 1: ocena jakości i sposobu przekazania informacji dotyczących inwestycji. .....	6
2. Pytanie nr 2: ocena sposobu zbierania opinii oraz przygotowania zespołu konsultacyjnego. ....	8
3. Pytanie nr 3: Skąd dowiedział/-a się Pan/Pani o tych konsultacjach? .....	13
4. Pytanie nr 4: Co można zmienić w sposobie organizacji konsultacji w przypadku podobnych inwestycji w przyszłości (pytanie otwarte)? .....	14

## Spis wykresów:

Wyk. 1. Odpowiedzi na pytanie dotyczące zrozumiałości przekazywanych informacji (źródło: opracowanie własne) .....	6
Wyk. 2. Odpowiedzi na pytanie dotyczące pełności/niepełności przekazywanych informacji (źródło: opracowanie własne) .....	7
Wyk. 3. Odpowiedzi na pytanie dotyczące atmosfery, w jakiej były przekazywane informacje (źródło: opracowanie własne) .....	8
Wyk. 4. Odpowiedzi na pytanie dotyczące możliwości wyrażenia własnej opinii (źródło: opracowanie własne) .....	9
Wyk. 5. Odpowiedzi na pytanie dotyczące gotowości do wyjaśnienia argumentacji i przyjęcia opinii uczestników konsultacji (źródło: opracowanie własne) .....	10
Wyk. 6. Odpowiedzi na pytanie dotyczące notowania opinii uczestników konsultacji (źródło: opracowanie własne) .....	11
Wyk. 7. Odpowiedzi na pytanie dotyczące stopnia przygotowania merytorycznego pracowników konsultacji (źródło: opracowanie własne) .....	12
Wyk. 8. Odpowiedzi na pytanie: Skąd dowiedział/-a się Pan/Pani o tych konsultacjach? (źródło: opracowanie własne) .....	13

## **I. Informacje wstępne**

Konsultacje społeczne są w Polsce rozwijającą się instytucją demokracji bezpośredniej. Zarówno ich formuły organizacyjne, jak i świadomość społeczeństwa w kwestii tego, czemu służą i na czym polegają, wciąż wymagają poprawy. Doskonalenie sposobów realizacji procesów konsultacyjnych umożliwiają m.in. ewaluacje. Niestety ocena prowadzonych działań dokonywana jest przez organizatorów konsultacji bardzo rzadko. Aby uzyskać informację zwrotną odnośnie formy konsultacji społecznych w sprawie budowy trasy tramwajowej łączącej Gocław i Saską Kępe ze Śródmieściem oraz przygotowania i organizacji punktów konsultacyjnych, zostały one poddane ocenie uczestników. Pozwoli to udoskonalić metody pracy i podnieść jakość kolejnych działań konsultacyjnych, aby w przyszłości wychodzić naprzeciw potrzebom społeczeństwa. Narzędziem umożliwiającym uczestnikom ocenę konsultacji była ankieta ewaluacyjna stworzona specjalnie na potrzeby tego procesu konsultacyjnego.

## **II. Respondenci**

Grupę ankietowaną stanowili uczestnicy spotkań: przede wszystkim mieszkańcy Saskiej Kępy i Gocławia, którzy zgodzili się wypełnić ankiety ewaluacyjne. Łącznie podczas wszystkich czterech spotkań konsultacyjnych (22.10.2016, 23.10.2016, 5.11.2016, 6.11.2016) uczestnicy wypełnili 321 ankiet ewaluacyjnych.

## **III. Treść ankiety ewaluacyjnej**

Ankieta ewaluacyjna składała się z trzech pytań zamkniętych oraz jednego pytania otwartego, umożliwiającego swobodną odpowiedź respondentów. Pytania zamknięte dotyczyły: oceny jakości oraz sposobu przekazania informacji (1), oceny sposobu zbierania opinii i przygotowania zespołu konsultacyjnego (2), wskazania źródeł informacji o konsultacjach (3). Pytanie nr 4 było pytaniem otwartym, w którym proszono interesantów o sugestie dotyczące organizacji tego rodzaju spotkań.

## Wzór ankiety ewaluacyjnej



### Ankieta ewaluacyjna konsultacji społecznych (punkt konsultacyjny „Saska Kępa” w dn. 23.10.2016 r.)

#### 1. Proszę ocenić jakość i sposób przekazania informacji dotyczących inwestycji, które uzyskał Pan/ Pani w punkcie konsultacyjnym.

Przekazane w sposób zupełnie niezrozumiały	1	2	3	4	5	Przekazane w sposób bardzo zrozumiały
Niepełne – nie dowiedziałem się wszystkiego co mnie interesowało	1	2	3	4	5	Pełne – dowiedziałem się wszystkiego co mnie interesowało
Przekazane w nieprzyjemnej, napiętej atmosferze	1	2	3	4	5	Przekazane w miłej, życzliwej atmosferze

#### 2. Proszę ocenić sposób zbierania opinii i przygotowanie pracowników w punkcie konsultacyjnym.

Zupełnie nie mogłem / mogłam wyrazić swojej opinii	1	2	3	4	5	W pełni mogłem / mogłam wyrazić swoją opinię
Pracownicy nie przedstawili swojej argumentacji i nie interesowała ich moja opinia	1	2	3	4	5	Pracownicy byli gotowi wyjaśnić mi swoją argumentację i przyjąć do wiadomości moją opinię
Moja opinia <u>nie</u> została zanotowana przez pracowników	1	2	3	4	5	Moja opinia <u>została</u> zanotowana przez pracowników
Pracownicy w punkcie konsultacyjnym byli <u>nieprzygotowani</u>	1	2	3	4	5	Pracownicy w punkcie konsultacyjnym byli <u>rzetelnie</u> <u>przygotowani</u>

#### 3. Skąd dowiedział/-a się Pan/Pani o tych konsultacjach?

- Plakaty, ulotki
- Informacja w autobusie / tramwaju
- Media (prasa, radio, telewizja)
- Strona internetowa [www.tramwajnagoclaw.pl](http://www.tramwajnagoclaw.pl)
- Profil Tramwajów Warszawskich na Facebooku
- Inny profil na Facebooku – nazwa: .....
- Informacja w miejscu kultu religijnego
- Informacje od znajomych, sąsiadów
- Inne – jakie? .....



#### IV. Wyniki ankiet

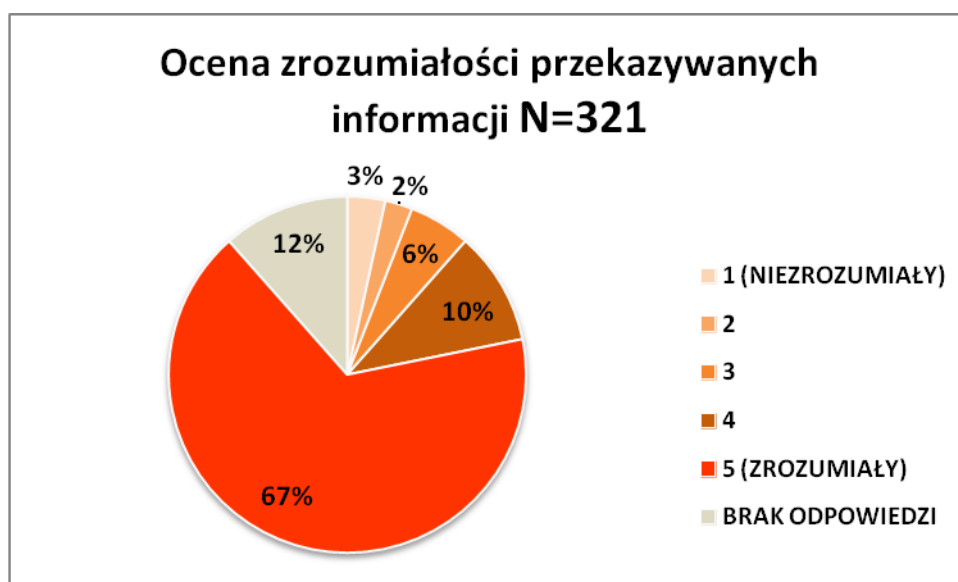
##### 1. Pytanie nr 1: ocena jakości i sposobu przekazania informacji dotyczących inwestycji.

Pytanie nr 1 podzielone zostało na trzy zagadnienia:

- zrozumiałość przekazywanych informacji,
- pełność przekazywanych informacji,
- atmosfera, w jakiej były przekazywane informacje.

Respondent dokonywał oceny na pięciostopniowej skali (1–5).

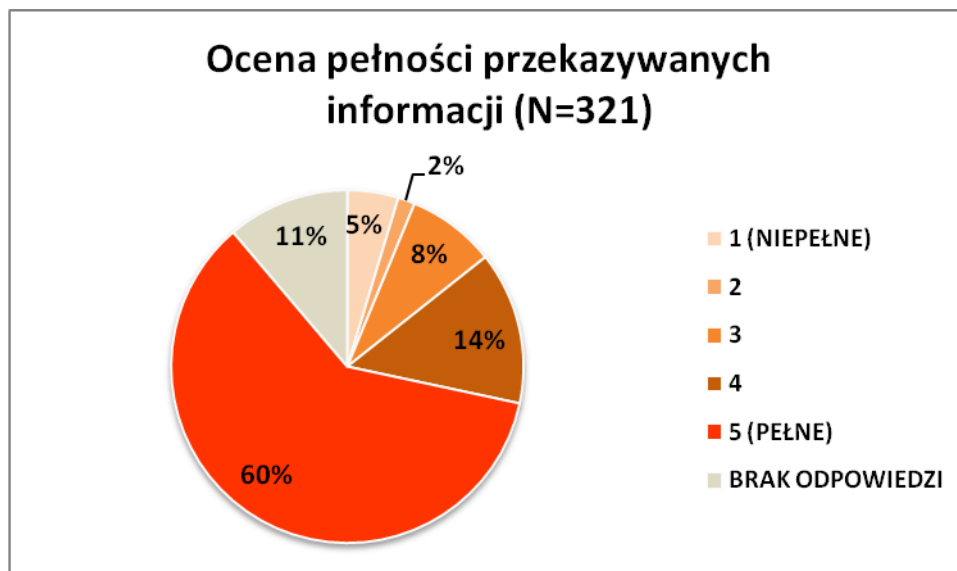
##### a) Pytanie nr 1A: Proszę ocenić jakość i sposób przekazania informacji dotyczących inwestycji, które uzyskał Pan/ Pani w punkcie konsultacyjnym: Stopień zrozumiałości informacji.



Wyk. 1. Odpowiedzi na pytanie dotyczące zrozumiałości przekazywanych informacji (źródło: opracowanie własne)

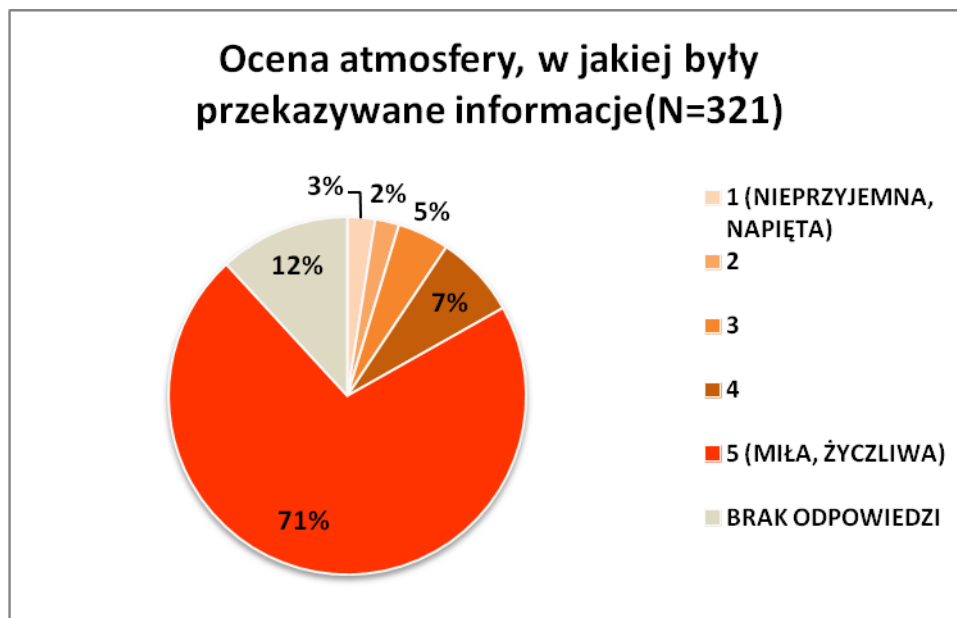


- b) Pytanie nr 1B: Proszę ocenić jakość i sposób przekazania informacji dotyczących inwestycji, które uzyskał Pan/ Pani w punkcie konsultacyjnym: Pełność/niepełność przekazanych informacji.**



Wyk. 2. Odpowiedzi na pytanie dotyczące pełności/niepełności przekazywanych informacji (źródło: opracowanie własne)

**c) Pytanie nr 1C: Proszę ocenić jakość i sposób przekazania informacji dotyczących inwestycji, które uzyskał Pan/ Pani w punkcie konsultacyjnym: Ocena atmosfery.**



Wyk. 3. Odpowiedzi na pytanie dotyczące atmosfery, w jakiej były przekazywane informacje (źródło: opracowanie własne)

Jakość i sposób przekazania informacji dotyczących inwestycji były przez pytanych oceniane bardzo wysoko – oceny najwyższe (5) stanowią od 60% do 76% wskazań dla każdego z aspektów, oceny najniższe (1) jedynie od 3% do 5%. Oceny w poszczególnych aspektach nie dokonało od 11% do 12% pytanych.

Uczestnicy konsultacji uznali, że informacje zostały im przekazane w sposób zrozumiały – 67% pytanych oceniło konsultacje w tym wymiarze na 5; zdaniem respondentów były one pełne (dowiedzieli się wszystkiego, co ich interesowało) – 60% pytanych oceniło ten aspekt konsultacji na 5; a także przekazywane w miłej i życzliwej atmosferze – 71% pytanych oceniło konsultacje w tym wymiarze na 5.

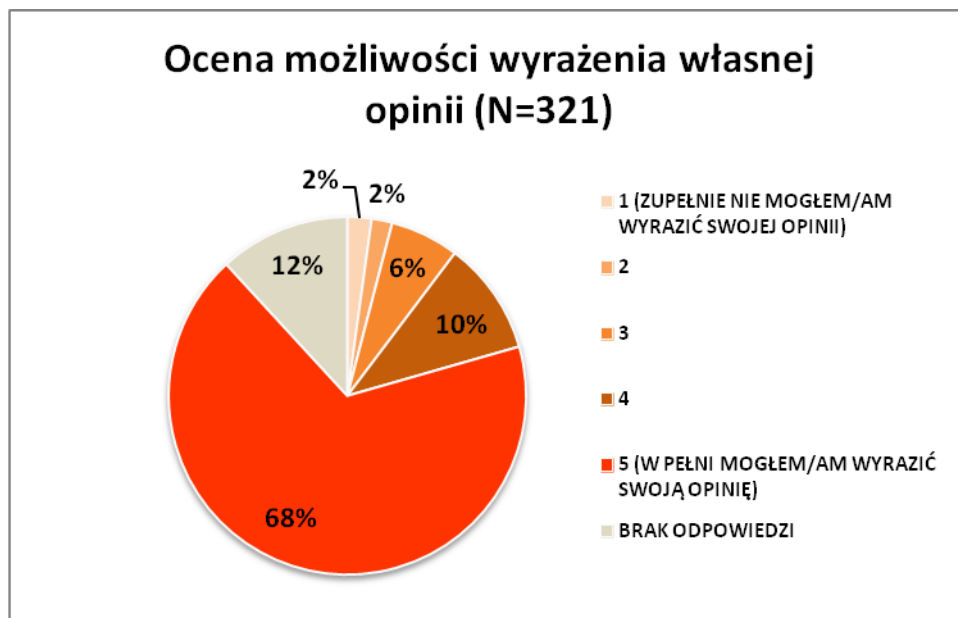
**2. Pytanie nr 2: ocena sposobu zbierania opinii oraz przygotowania zespołu konsultacyjnego.**

Pytanie nr 1 podzielone zostało na cztery zagadnienia:

- możliwość wyrażenia własnej opinii,
- gotowość do wyjaśnienia argumentacji i przyjęcia opinii uczestników konsultacji,
- notowanie opinii uczestników konsultacji,
- stopień przygotowania merytorycznego pracowników konsultacji.

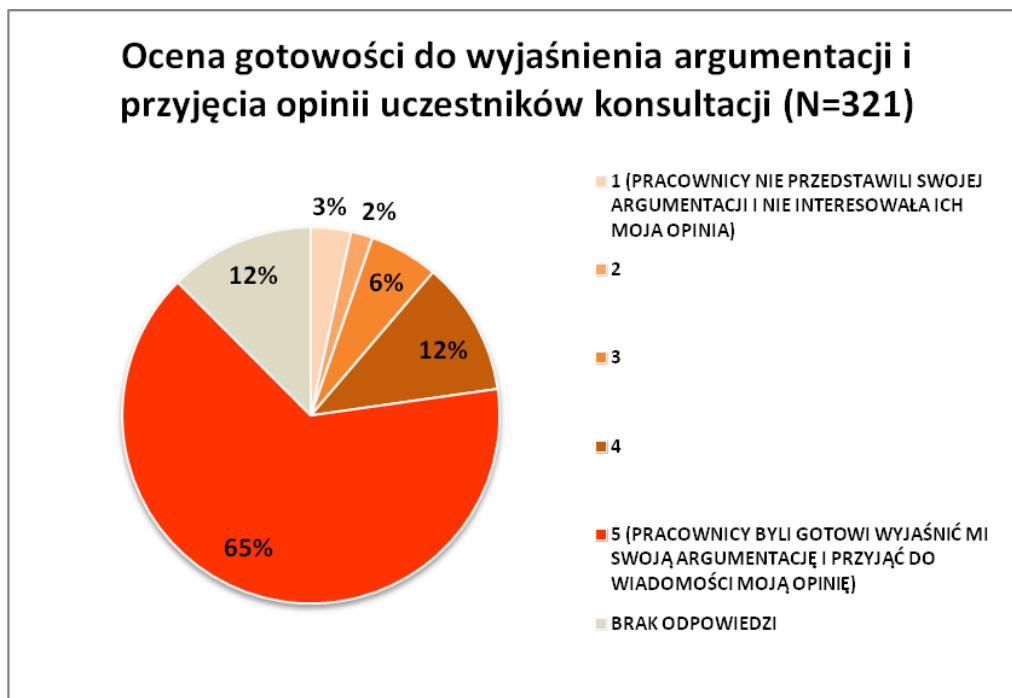
Respondent dokonywał oceny na pięciostopniowej skali (1–5).

- a) **Pytanie nr 2A: Proszę ocenić sposób zbierania opinii i przygotowanie pracowników w punkcie konsultacyjnym: możliwość wyrażenia własnej opinii.**



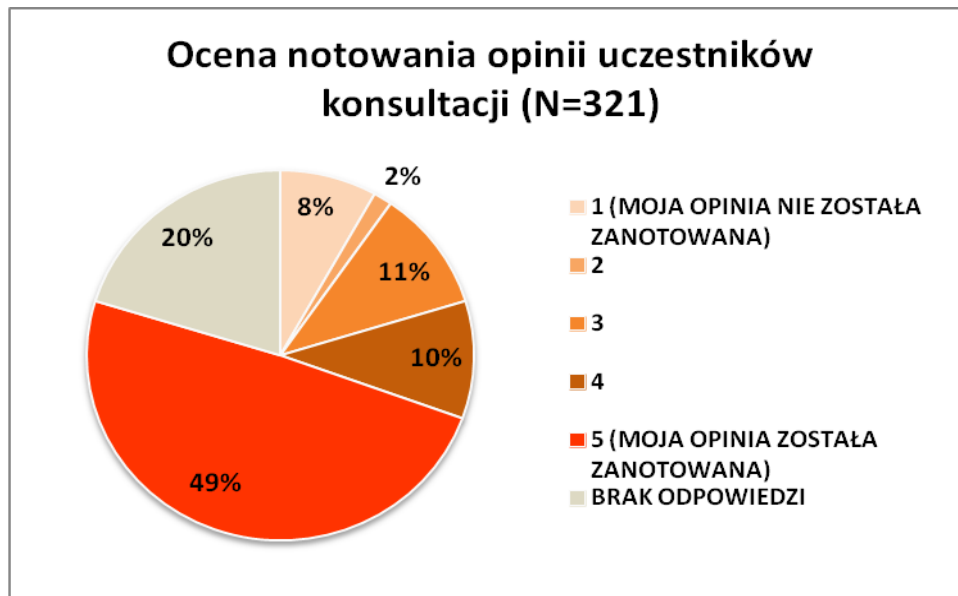
Wyk. 4. Odpowiedzi na pytanie dotyczące możliwości wyrażenia własnej opinii (źródło: opracowanie własne)

**b) Pytanie nr 2B: Proszę ocenić sposób zbierania opinii i przygotowanie pracowników w punkcie konsultacyjnym: gotowość do wyjaśnienia argumentacji i przyjęcia opinii uczestników konsultacji.**



Wyk. 5. Odpowiedzi na pytanie dotyczące gotowości do wyjaśnienia argumentacji i przyjęcia opinii uczestników konsultacji (źródło: opracowanie własne)

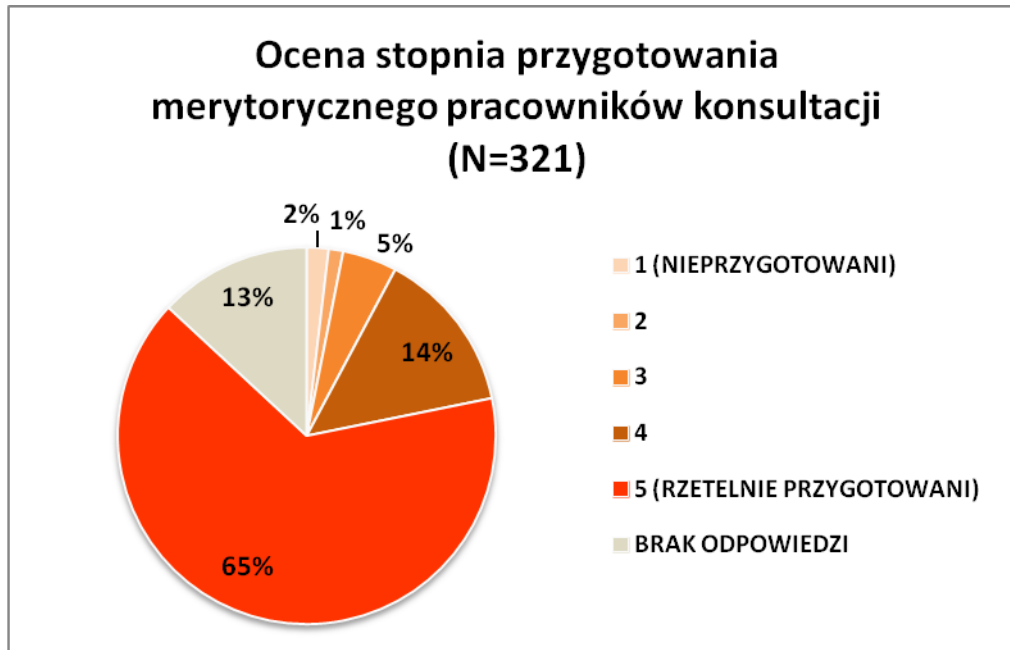
- c) **Pytanie nr 2C: Proszę ocenić sposób zbierania opinii i przygotowanie pracowników w punkcie konsultacyjnym: notowanie opinii uczestników konsultacji.**



Wyk. 6. Odpowiedzi na pytanie dotyczące notowania opinii uczestników konsultacji (źródło: opracowanie własne)



**d) Pytanie nr 2D: Proszę ocenić sposób zbierania opinii i przygotowanie pracowników w punkcie konsultacyjnym: stopień przygotowania merytorycznego pracowników konsultacji.**



Wyk. 7. Odpowiedzi na pytanie dotyczące stopnia przygotowania merytorycznego pracowników konsultacji (źródło: opracowanie własne)

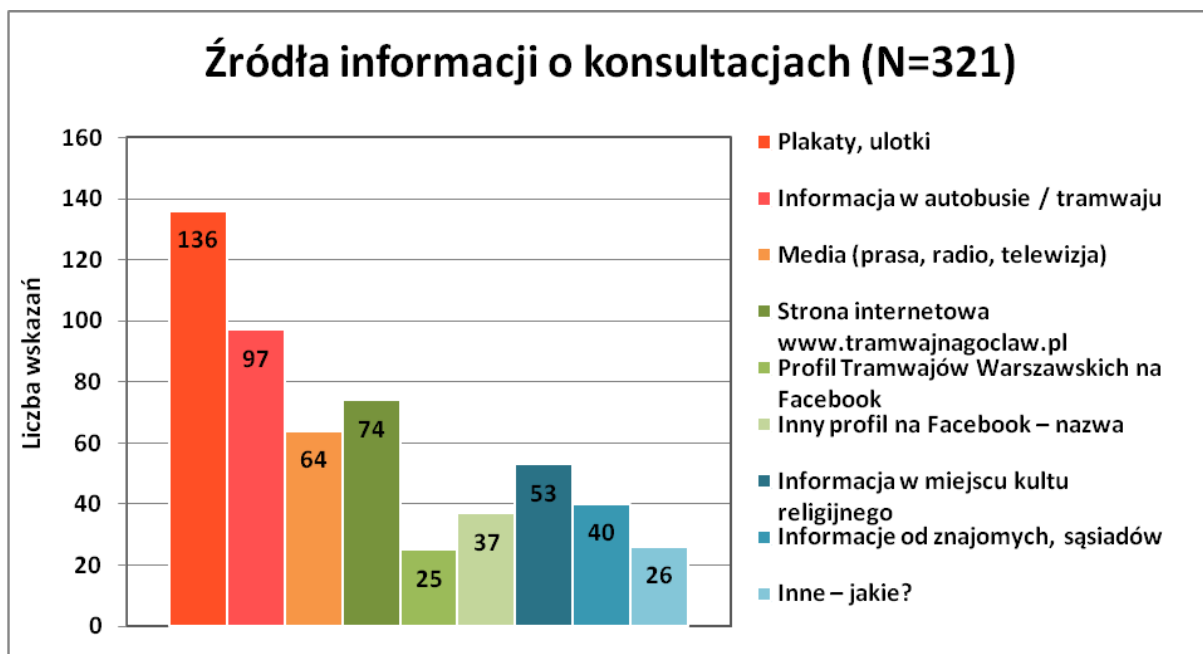
Sposób zbierania opinii uczestników oraz przygotowanie pracowników w punkcie konsultacyjnym również zostały przez ankietowanych ocenione bardzo wysoko. Z wyjątkiem podpunktu dotyczącego notowania opinii uczestników, oceny najwyższe (5) stanowią od 65% do 68% wskazań dla wyróżnionych wymiarów (możliwość wyrażenia własnej opinii, gotowość do wyjaśnienia argumentacji i przyjęcia opinii uczestników konsultacji, stopień przygotowania merytorycznego pracowników konsultacji), a oceny najniższe (1) jedynie od 2% do 3%. Oceny w tych trzech wymiarach nie dokonało zaś od 12% do 13% pytanym.

Uczestnicy konsultacji uznali, że w pełni mogli wyrazić swoją opinię – 68% pytanym oceniło konsultację w tym wymiarze na 5, pracownicy byli gotowi wyjaśnić im swoją argumentację i przyjąć do wiadomości ich opinie – 65% pytanym oceniło konsultację w tym wymiarze na 5; a także stwierdzili, że pracownicy byli rzetelnie przygotowani – 65% pytanym oceniło konsultację w tym wymiarze na 5.

W wymiarze odnoszącym się do notowania opinii uczestników konsultacji, oceny są wyraźnie niższe. Oceny najwyższe (5) stanowią 49% wskazań, najniższe (1) – 8%, brak odpowiedzi od 20% uczestników. Prawdopodobnie jest to spowodowane tym, że moderatorzy – sporządzając notatki – nie zawsze informowali uczestników w sposób dosłowny, że zapisują ich opinie, a w momentach większego natężenia ruchu zdarzało się, że opinie nie były

notowane na bieżąco, lecz przekazywane moderatorom przez ekspertów dopiero po zakończeniu rozmowy z zainteresowanymi.

### 3. Pytanie nr 3: Skąd dowiedział/-a się Pan/Pani o tych konsultacjach?



Wyk. 8. Odpowiedzi na pytanie: Skąd dowiedział/-a się Pan/Pani o tych konsultacjach? (źródło: opracowanie własne)

Odpowiedzi udzielone przez respondentów wskazują, że każdy z wykorzystanych nośników spełnił swoją funkcję informacyjną i umożliwił dotarcie do zainteresowanych. Za najskuteczniejsze w tym przypadku należy uznać tradycyjne kanały informacji – plakaty i ulotki w środkach transportu miejskiego oraz lokalnych ośrodkach i miejscach aktywności mieszkańców. Ważnym kanałem komunikacji okazał się też Internet – przede wszystkim strona [www.tramwajnagoclaw.pl](http://www.tramwajnagoclaw.pl) oraz (w mniejszym stopniu) media społecznościowe. Nie można także lekceważyć znaczenia miejsc kultu religijnego, w których o konsultacjach dowiedziało się wielu spośród badanych.

Uczestnicy wskazali kilka dodatkowych źródeł informacji, nieuwzględnionych w formularzu. W przypadku portalu Facebook w odpowiedziach pojawiły się następujące profile (zachowano pisownię oryginalną): samorząd terytor. Goćław, tramwaj na Goćław, ZDM, pełnomocnik ds. rowerów, Tramwaj przez Wisłę, saska kępa info, nasze miasto, siskom, kurier warszawski.

Jako pozostałe źródła ankietowani wskazali ulotki i informacje w blokach, spółdzielnie mieszkaniowe, uczelnie wyższe (Uniwersytet Warszawski) i samych organizatorów konsultacji.

#### **4. Pytanie nr 4: Co można zmienić w sposobie organizacji konsultacji w przypadku podobnych inwestycji w przyszłości (pytanie otwarte)?**

Konsultacje przez większość ankietowanych oceniane były pozytywnie, także wtedy, gdy byli oni przeciwni samej inwestycji bądź rekomendowanemu wariantowi. Uczestnicy doceniali sprawną organizację punktów, przygotowanie merytoryczne zespołu i wiedzę ekspercką, przyjemną atmosferę oraz empatyczne nastawienie prowadzących. Kilka osób zwróciło także uwagę na świetnie zorganizowany kącik dla dzieci. Jedna z uczestniczek wyraziła negatywną opinię odnośnie sposobu prowadzenia konsultacji, zarzucając organizatorom nieprzygotowanie, unikanie wyjaśnień i niewłaściwy sposób prowadzenia rozmowy.

W kilku odpowiedziach pojawiła się sugestia, że spotkania konsultacyjne należałoby organizować przed podjęciem przez miasto decyzji o inwestycji i wyborze trasy. Konsultacje takie powinny dawać możliwość zawetowania realizacji inwestycji. Ankietowani zwracali również uwagę na potrzebę umożliwienia wyrażenia opinii w formie pisemnej, brakowało im pytania dotyczącego wyboru wariantów lub ankiety dotyczącej samej inwestycji, a nie tylko organizacji konsultacji. Kilka osób uważało, że podczas konsultacji powinno odbywać się głosowanie dotyczące inwestycji i wariantów. Jedna osoba uznała także, że punkty konsultacyjne powinny być adresowane tylko do stałych mieszkańców Goćławia i Saskiej Kępy, a nie „przejezdnych”.

Pojawiły się także wypowiedzi sugerujące, że konsultacje zbiorowe (np. wiece) są lepszą formą, ponieważ pozwalają trafniej ocenić nastroje uczestników niż kameralne rozmowy; a także, że idealnym rozwiązaniem byłoby połączenie konsultacji zbiorowych i rozmów indywidualnych. Zdaniem jednej z ankietowanych w spotkaniach konsultacyjnych powinni brać udział również przedstawiciele lokalnych urzędów, odpowiedzialni za zagadnienia związane z infrastrukturą i ochroną środowiska. Kilka osób zwróciło uwagę na konieczność wzmocnienia akcji informacyjnej: proponowali, aby plakaty i ogłoszenia, w porozumieniu ze spółdzielniami, pojawiały się na klatkach schodowych.

Wielu uczestników, zamiast podzielić się swoją opinią na temat sposobu organizacji spotkań, wyraziło w tym miejscu swoje zdanie na temat inwestycji oraz preferowanych wariantów. Opinie te zostały uwzględnione w raporcie z konsultacji społecznych.