

IV KONFERENCJA NAUKOWO – TECHNICZNA
MIASTO I TRANSPORT 2010

Obsługa komunikacyjna
Centrum miasta



PROBLEMY ZAGOSPODAROWANIA PRZESTRZENNEGO
W OBSZARZE ŚRÓDMIEJSKIM

JOLANTA LATAŁA

Biuro Architektury i Planowania Przestrzennego,
Urząd m.st. Warszawy

24 lutego 2010
Politechnika Warszawska
Mała Aula, Plac Politechniki 1



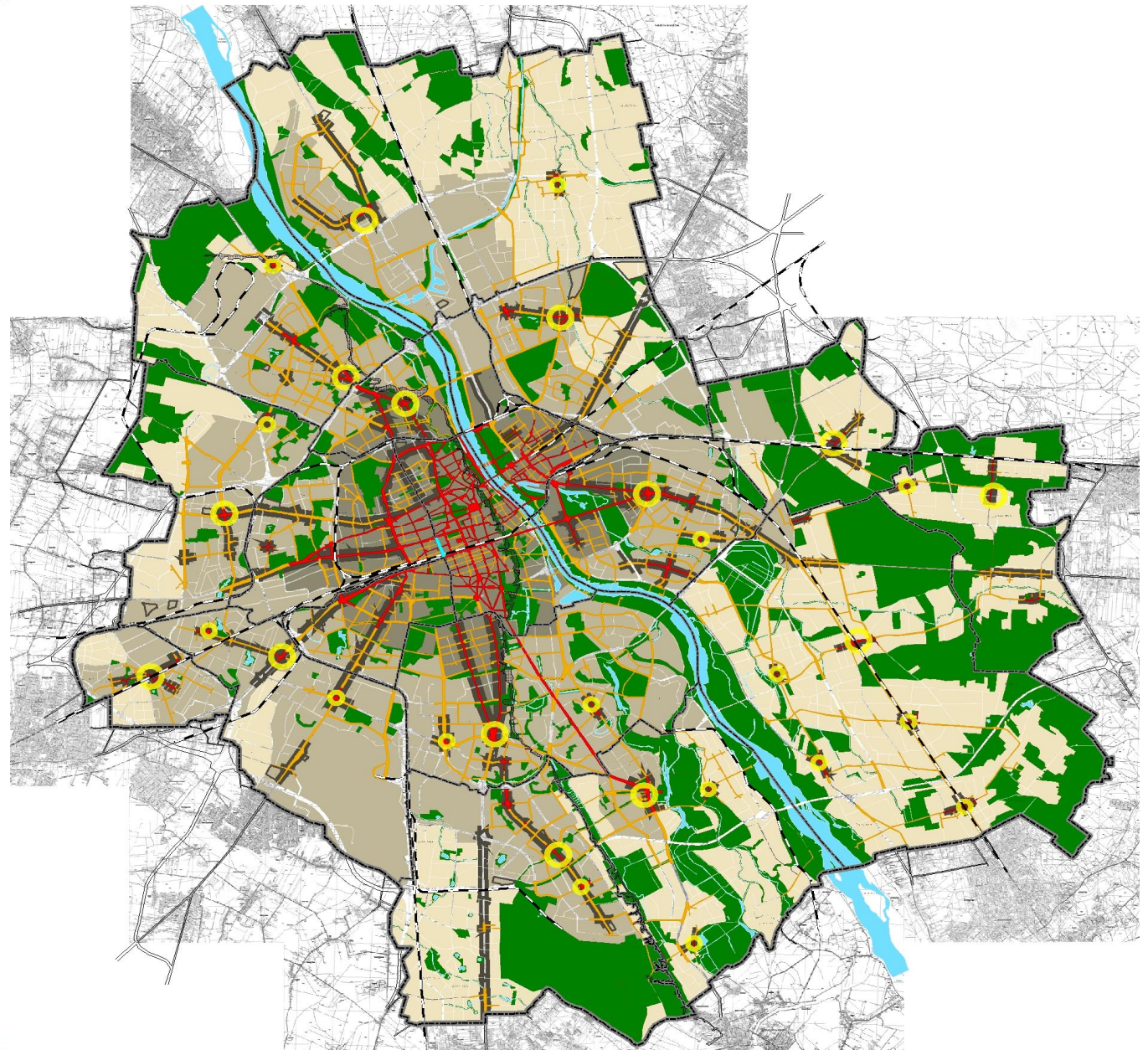
- A. Studium uwarunkowań i kierunków zagospodarowania przestrzennego m.st. Warszawy
- B. Projektowane miejscowe plany zagospodarowania przestrzennego
- C. Decyzje administracyjne w strefie śródmiejskiej
- D. Główne problemy w zagospodarowaniu przestrzennym
 - 1. Obszary kolejowe i dworce
 - 2. Obszary rozwojowe
 - 3. Przestrzenie publiczne
 - 4. Wysokościowce
- E. I co dalej?

A. Studium uwarunkowań i kierunków...



Studium uwarunkowań i kierunków zagospodarowania przestrzennego m.st. Warszawy

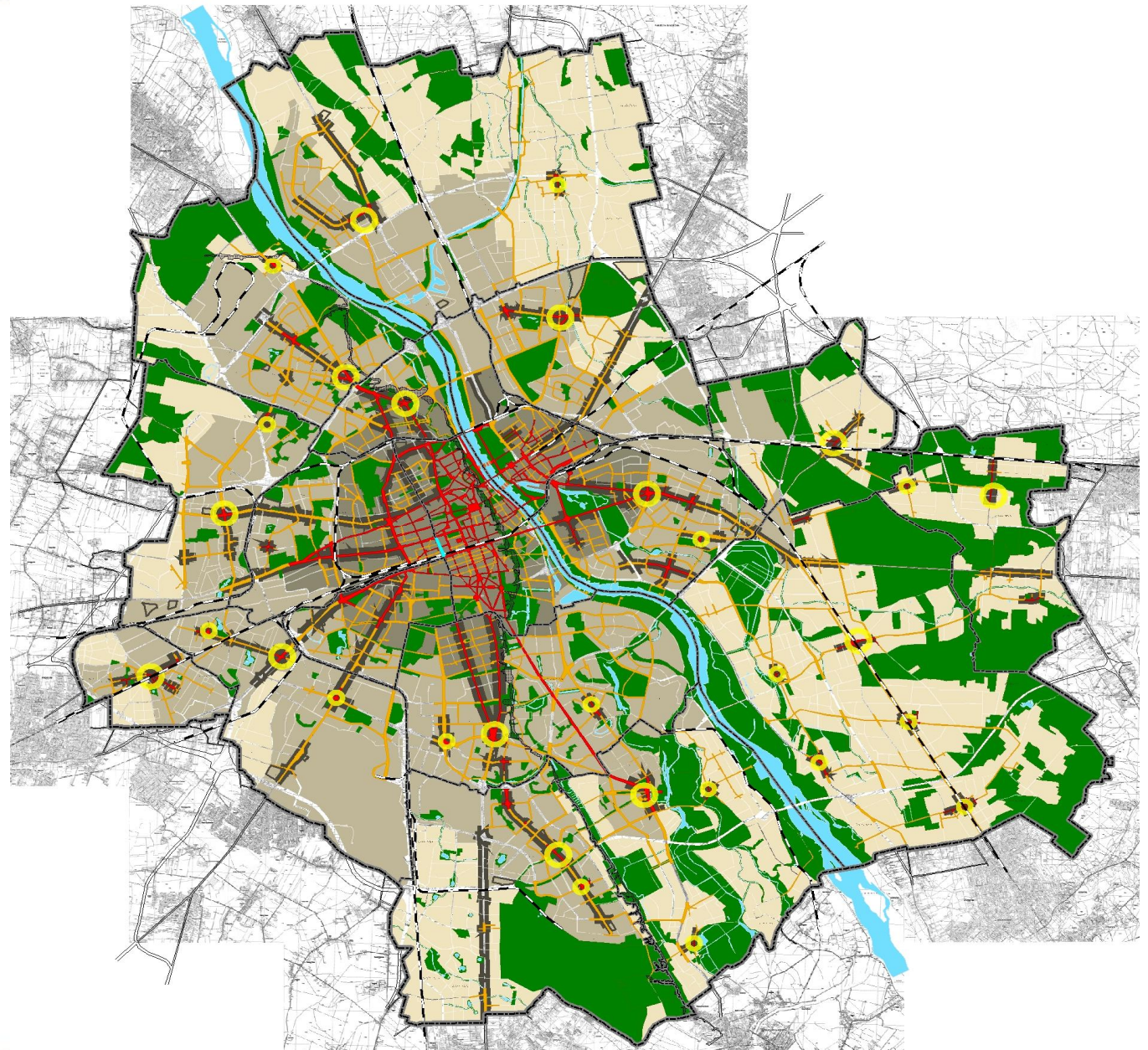
- uchwalone w 2006 – uchwała Rady m.st. Warszawy nr LXXXII/2746/2006 z dnia 10.10.2006 r.
- przystąpiono do zmian – uchwała nr XL/1231/2008 z dnia 2.10.2008 r.



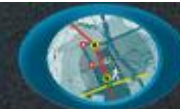
A. Studium uwarunkowań i kierunków...



- strefa śródmiejska
- strefa miejska
- strefa przedmieść
- System Przyrodniczy Warszawy
- przestrzeń ulic i placów
- centrum miasta, centra dzielnic i centra lokalne
- obiekty i obszary objęte ochroną konserwatorską
- układ hydrograficzny
- system transportowy
- infrastruktura inżynierska



Przestrzenie publiczne w studium uikzp



Strefa śródmieścia funkcjonalnego



Strefa przedmieść



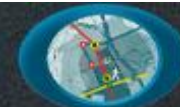
Strefa miejska



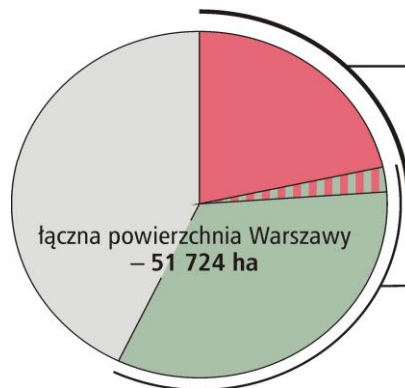
System Przyrodniczy Warszawy



B. Projektowane plany miejscowe



POWIERZCHNIA POKRYTA PLANAMI MIEJSCOWYMI
W STOSUNKU DO CAŁKOWITEJ POWIERZCHNI WARSZAWY



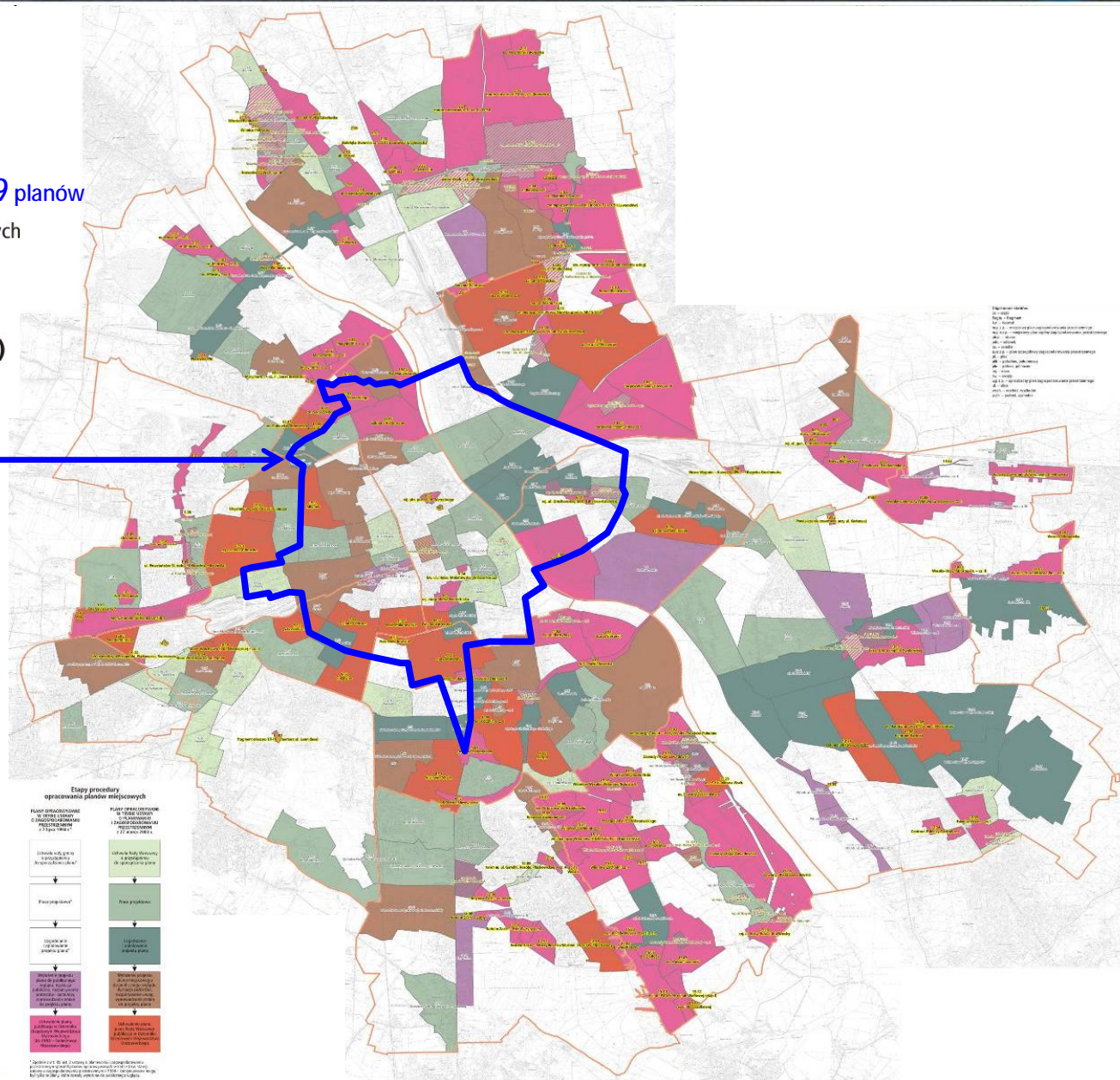
plany obowiązujące
23,9% (164 plany)
w strefie śródmiejskiej – 19 planów

zmiany planów obowiązujących
2,3%

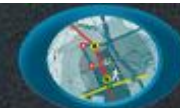
plany w opracowaniu
33,1% (151 planów)
w strefie śródmiejskiej –
30 planów

W strefie śródmiejskiej opracowywane m.in. plany:

- rejonu PKiN
- okolic Ściany Wschodniej
- rejonu dworców: Gdańskiego i Wschodniego
- rejonu pl. Unii Lubelskiej
- rejonu ul. Wiejskiej, Jazdowa
- Powiśla Płn. i Płd.
- rejonu Stadionu Narodowego
- rejonu Portu Praskiego, Pragi Centrum i Nowej Pragi



C. Decyzje administracyjne

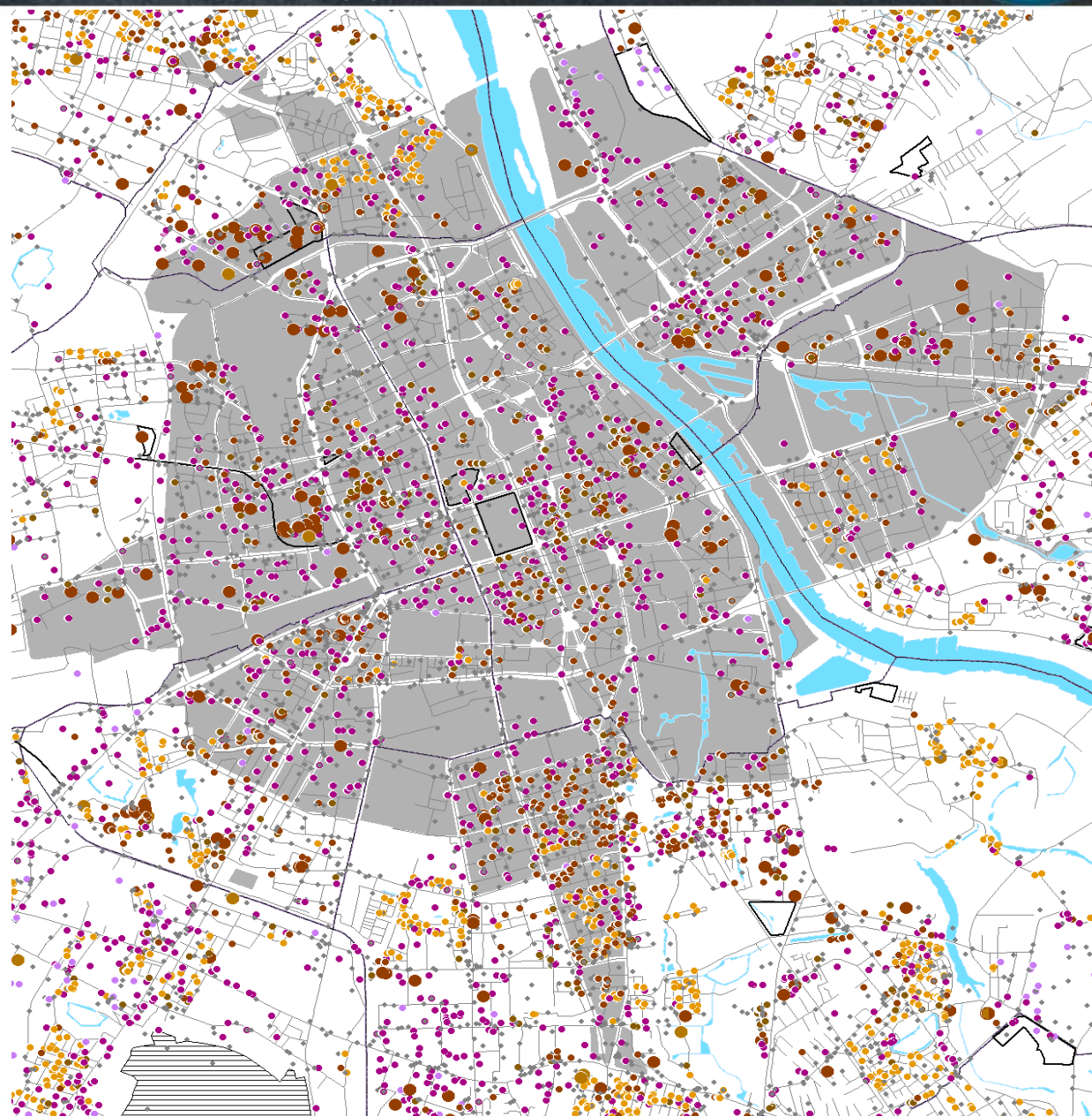


Decyzje o warunkach zabudowy w strefie śródmieścia funkcjonalnego

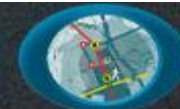
Strefa	Wydane decyzje (1996-2009)		
	o warunkach zabudowy	o pozwoleniu na budowę	razem
strefa śródmiejska	6849	2195	9044
m.st. Warszawa łącznie	64270	20860	85130

wydane decyzje o warunkach zabudowy (Wz)

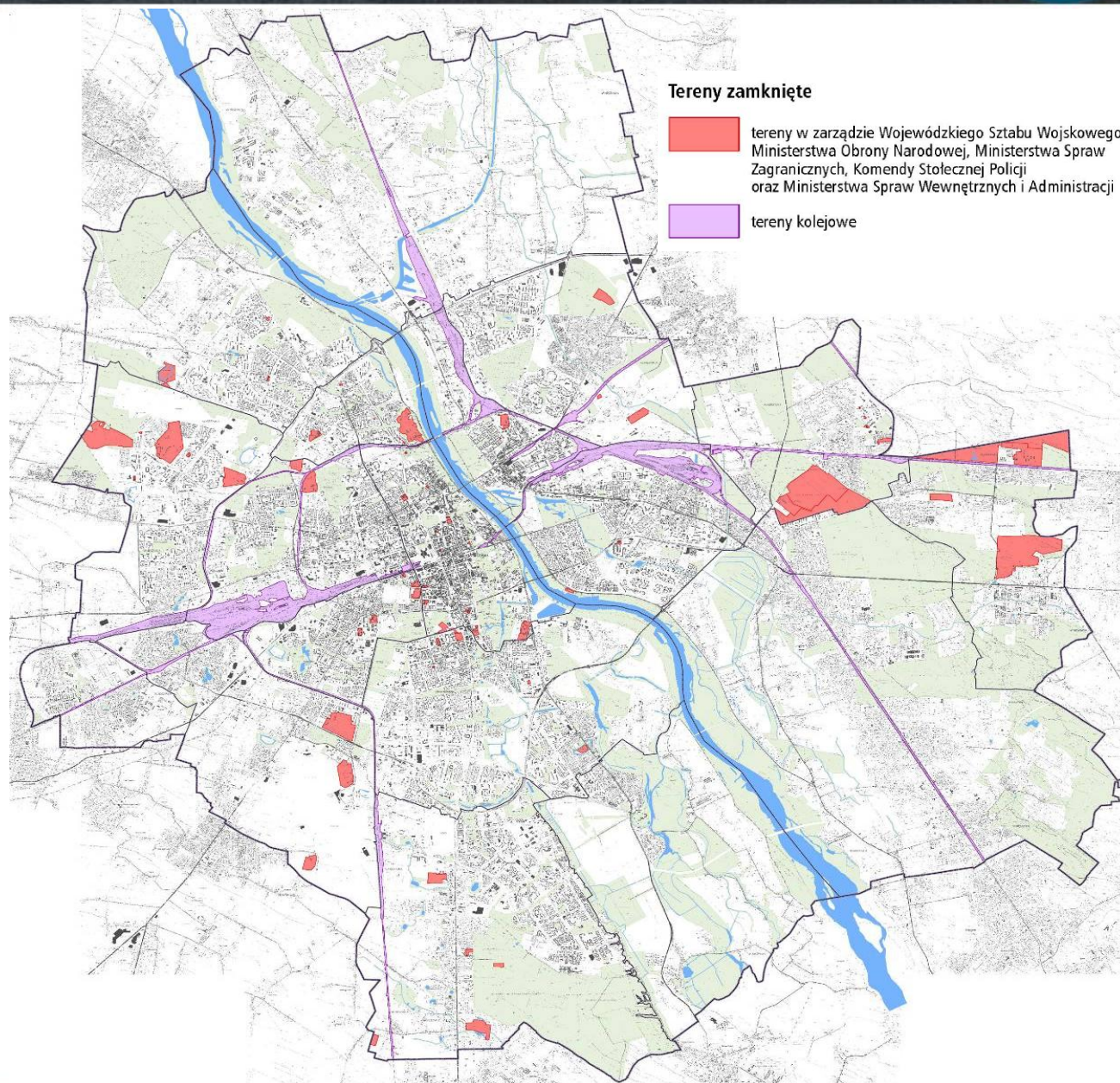
- budownictwo wielorodzinne zespołowe
- budownictwo jednorodzinne i wielorodzinne zespołowe
- budownictwo wielorodzinne
- budownictwo mieszkaniowo-biurowo-usługowe
- budownictwo jednorodzinne zespołowe
- budownictwo jednorodzinne
- usługi administracji, obiekty biurowe, handlowe i inne
- budownictwo produkcyjno-magazynowe
- inne



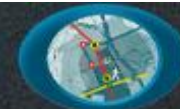
D. Główne problemy w zagospodarowaniu



1. Obszary pokolejowe i dworce
 - Tereny kolejowe mają status terenów zamkniętych
 - Miasto nie może opracowywać miejscowych planów zagospodarowania przestrzennego w granicach terenów zamkniętych
 - Decyzje administracyjne może wydawać jedynie wojewoda



D. Główne problemy w zagospodarowaniu

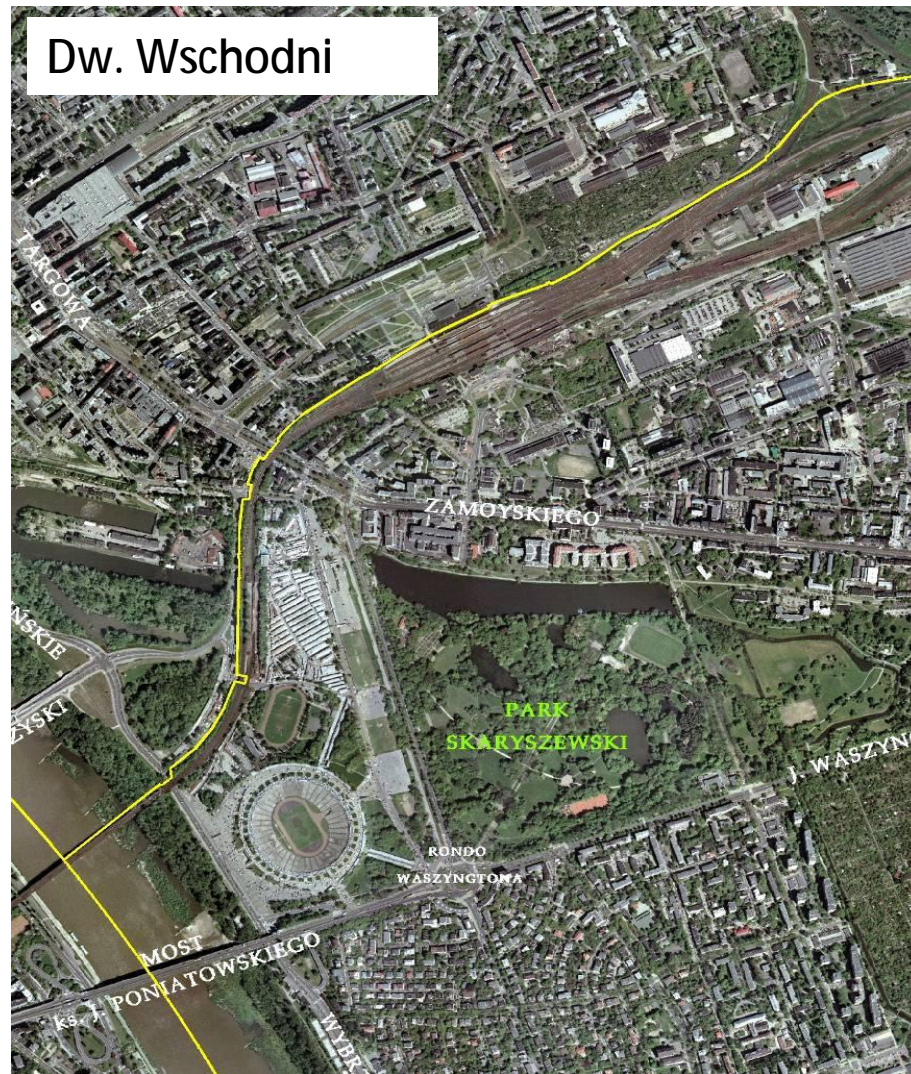


1. Obszary pokolejowe – dworce warszawskie

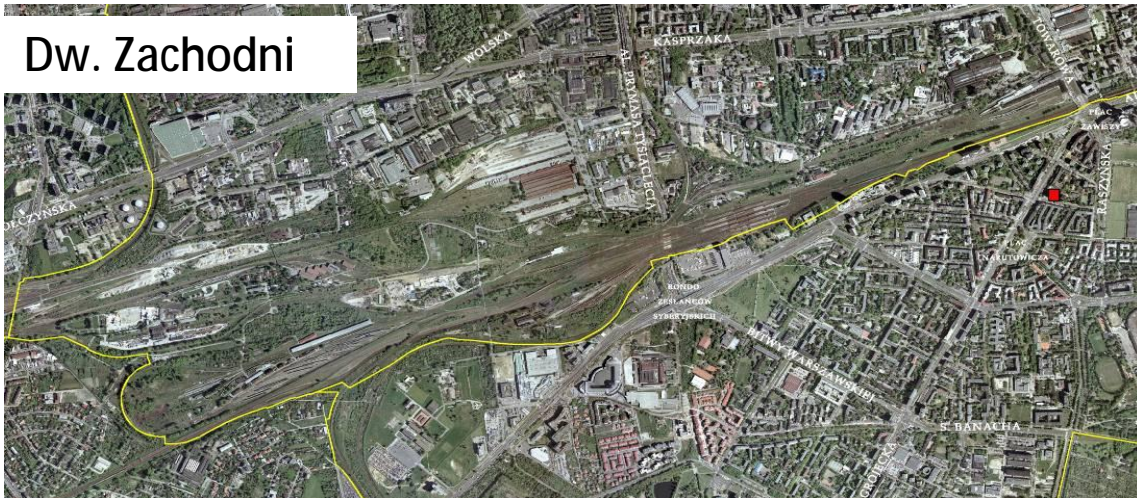
Dw. Gdański



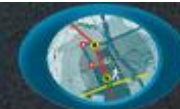
Dw. Wschodni



Dw. Zachodni

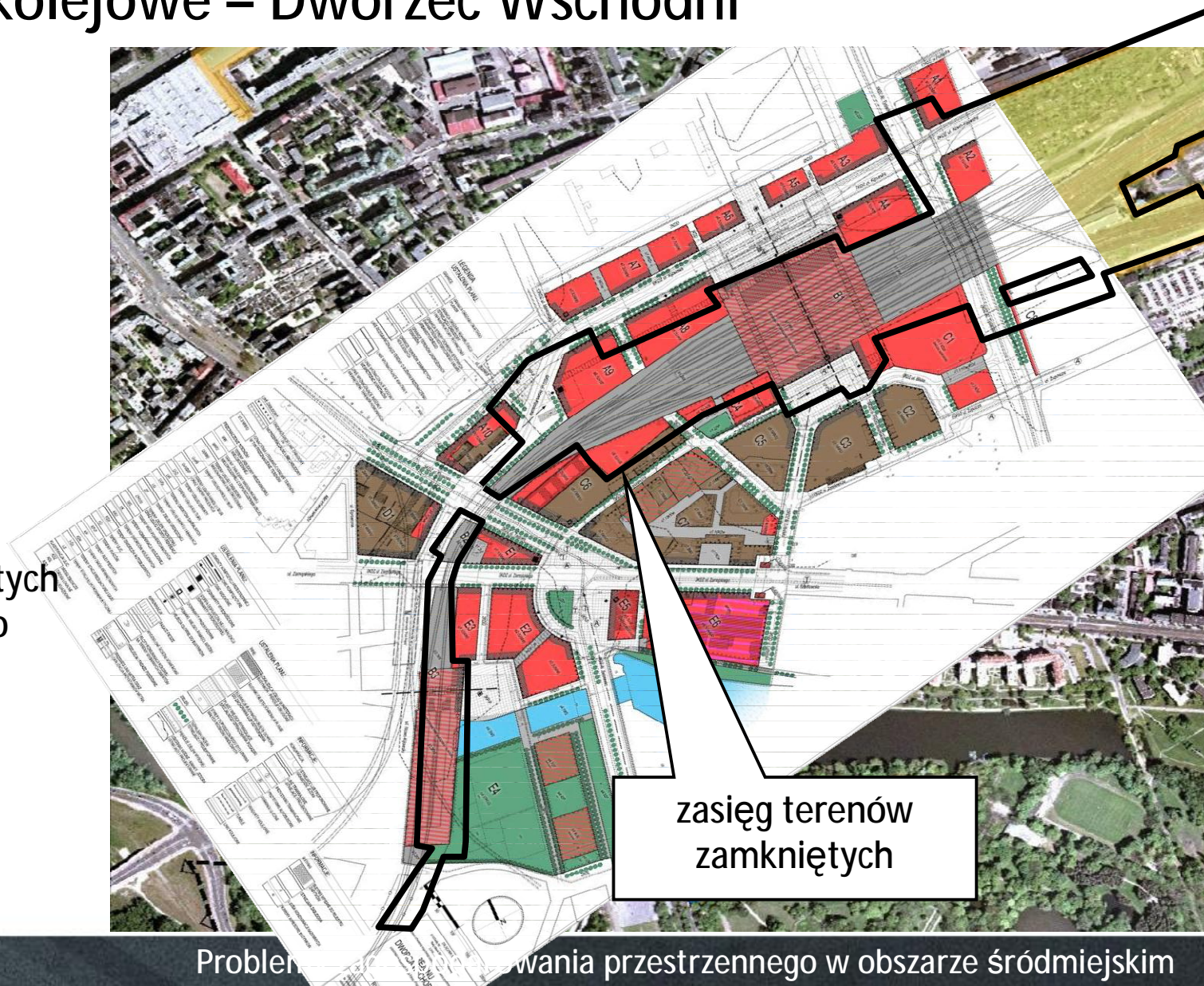


D. Główne problemy w zagospodarowaniu



1. Obszary pokolejowe – Dworzec Wschodni

Zasięg terenów zamkniętych na obszarze miejscowego planu zagospodarowania przestrzennego rejonu Dworca Wschodniego



D. Główne problemy w zagospodarowaniu

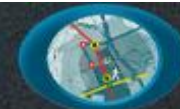


1. Obszary pokolejowe – Dworzec Zachodni



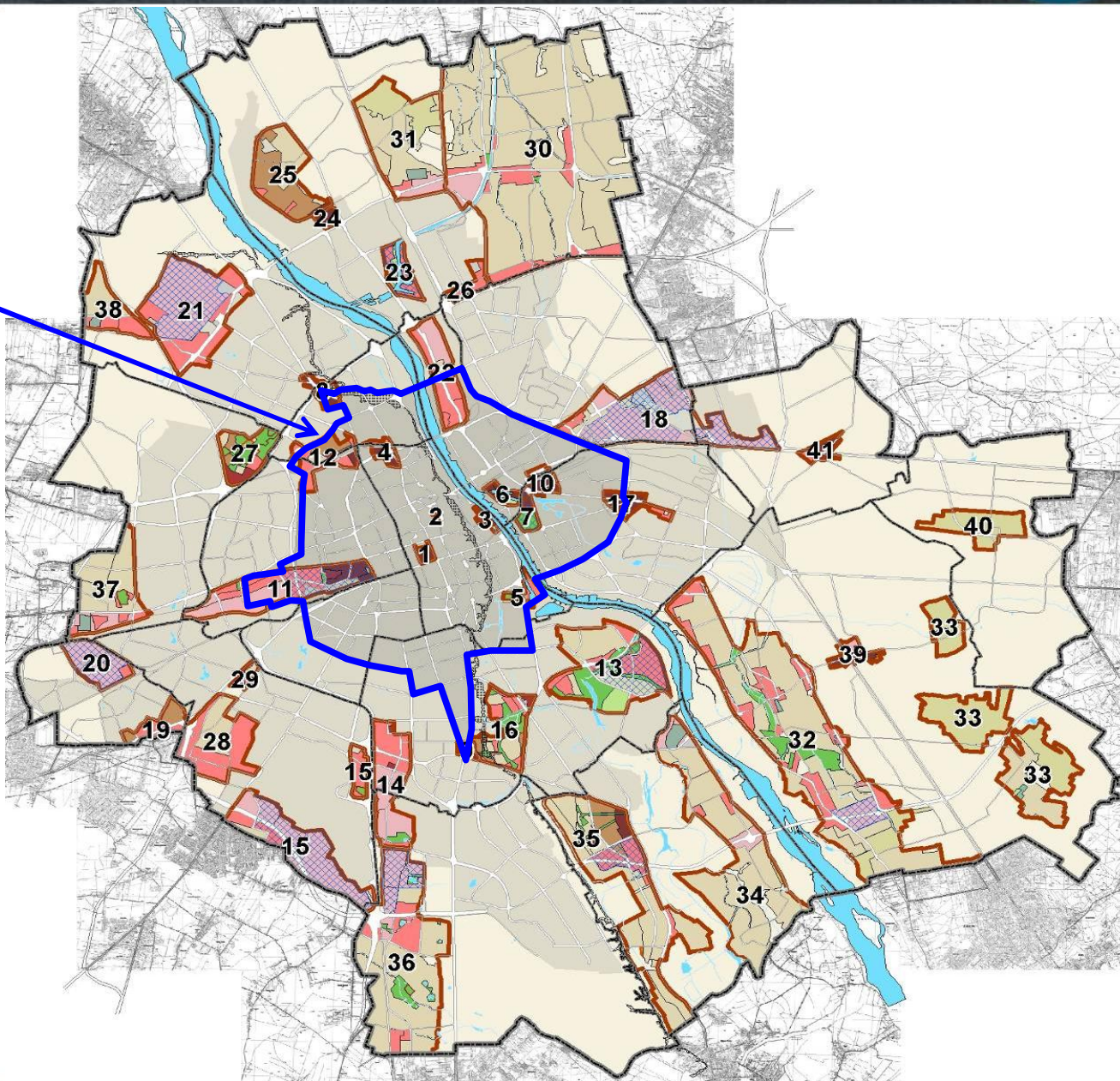
Dworzec Zachodni –
obszar objęty
miejscowym planem
zagospodarowania
przestrzennego
rejonu Czyste

D. Główne problemy w zagospodarowaniu

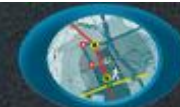


2. Obszary rozwojowe

- Znajdują się przede wszystkim w strefie przedmieść (ponad 40 obszarów)
- W strefie śródmiejskiej są to:
 1. plac Defilad
 2. plac Piłsudskiego
 3. Powiśle (CN Kopernik)
 4. rejon Dworca Gdańskiego
 5. Stadion Legii i Cypel Czerniakowski
 6. Port Praski
 7. Stadion Narodowy
 8. centrum Bielan (rejon d. Dworca Marymont)
 9. centrum Mokotowa
 10. Dworzec Wschodni wraz z otoczeniem
 11. rejon ulic Kasprzaka-Wolska, Czyste, Odolany
 12. Żoliborz Przemysłowy

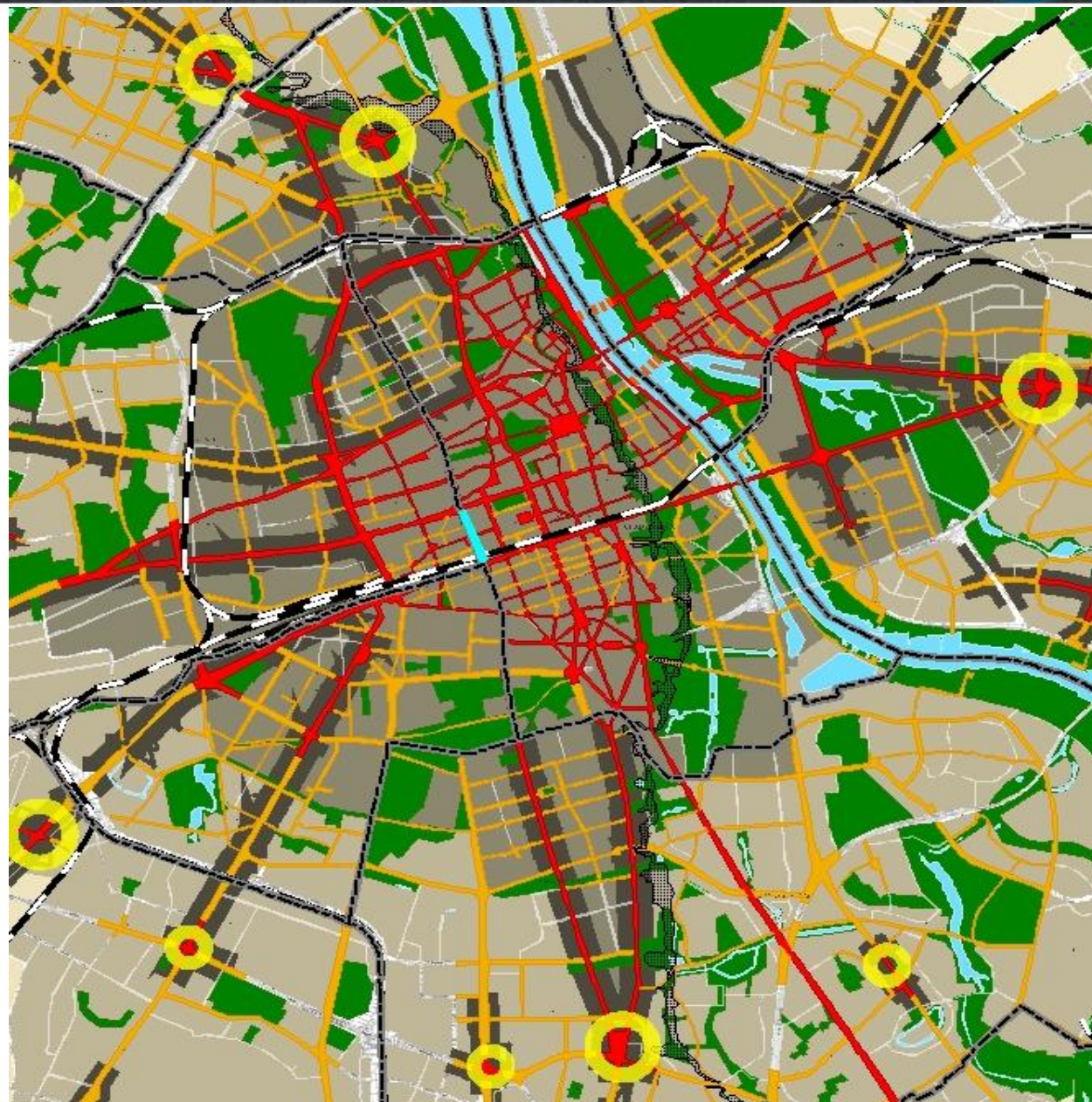
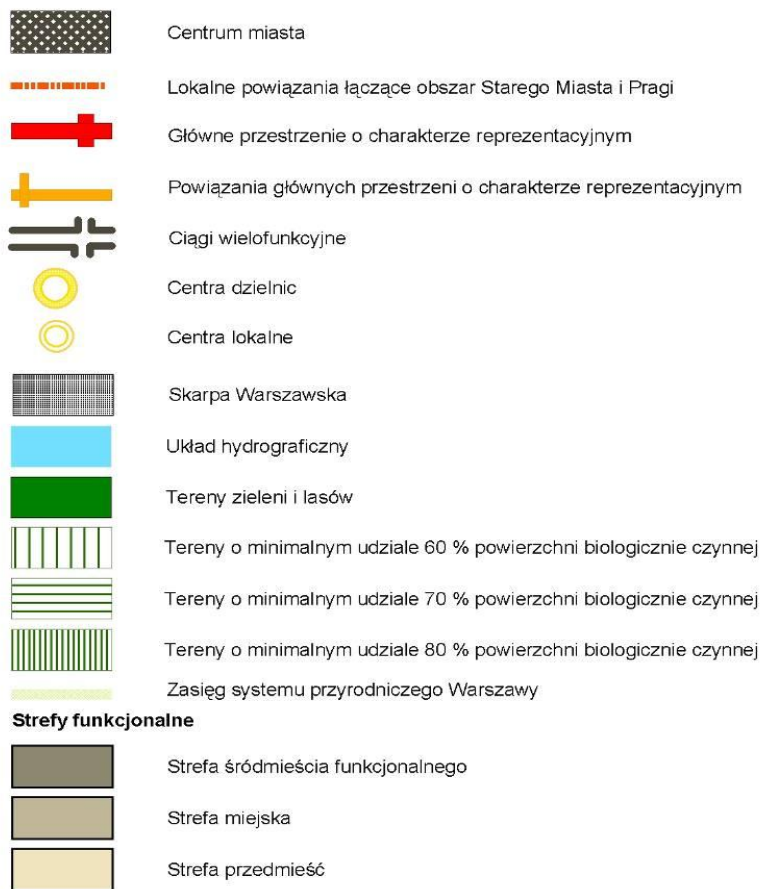


D. Główne problemy w zagospodarowaniu



3. Przestrzenie publiczne

- Elementy kształtujące strukturę przestrzenną i krajobraz miasta

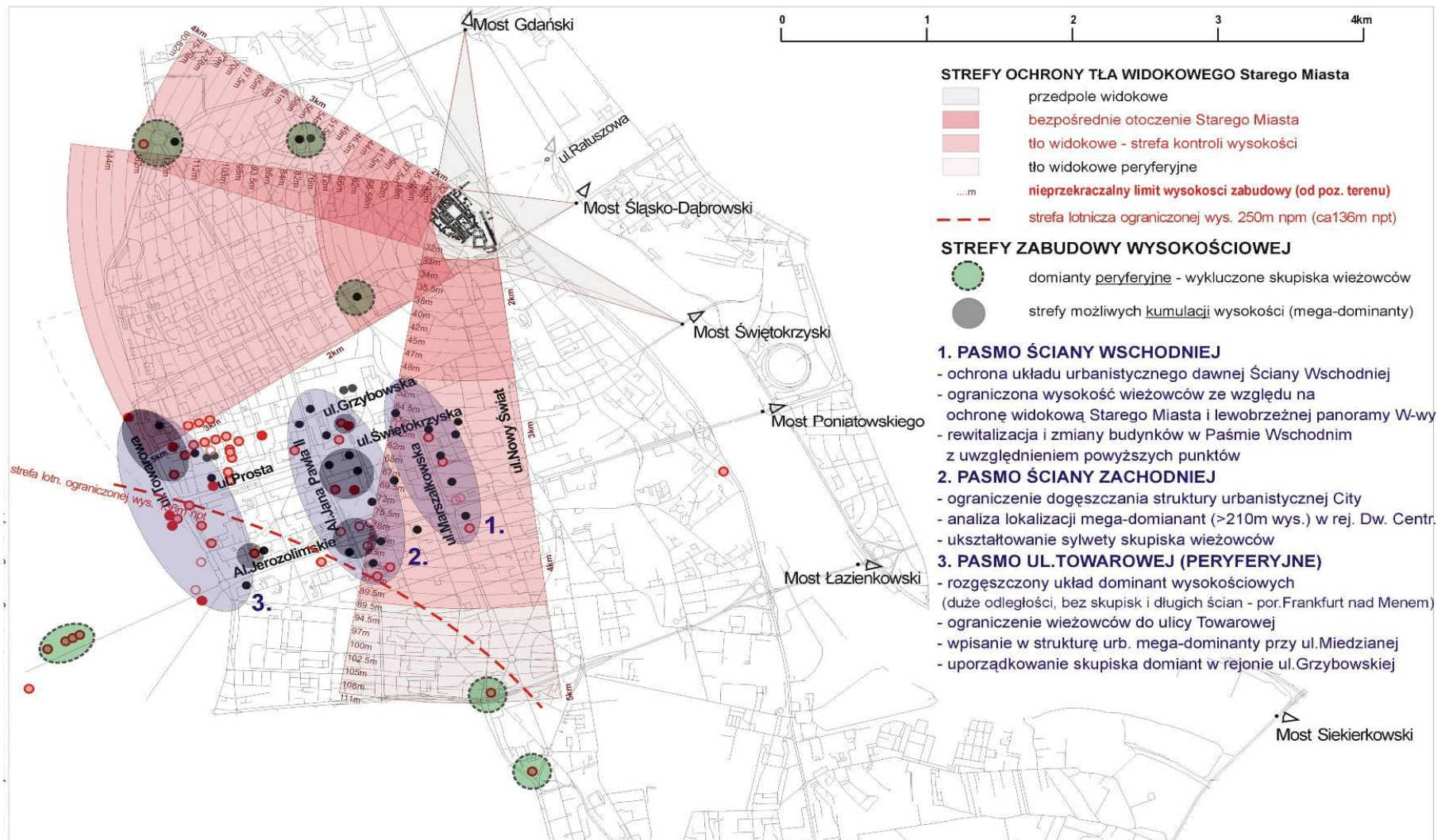


D. Główne problemy w zagospodarowaniu



4. Wysokościowce

Analiza urbanistyczna możliwości lokalizacji budynków wysokościowych na obszarze Warszawy



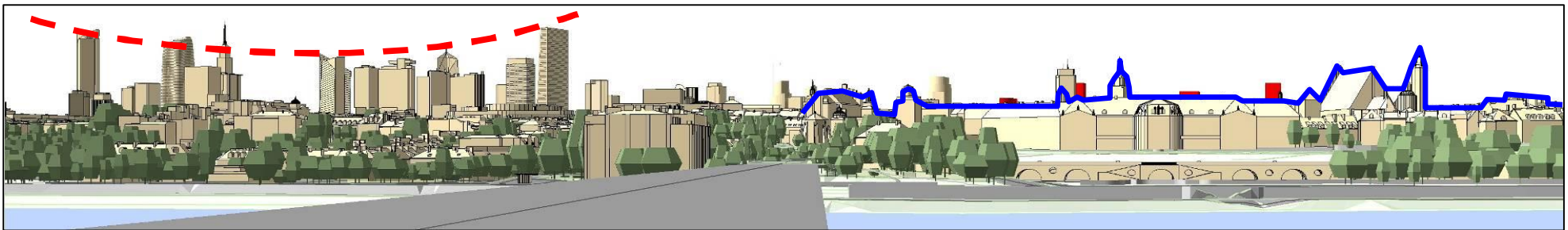
D. Główne problemy w zagospodarowaniu



Analiza sylwety panoramy miasta

CITY

STARÓWKA & ZAMEK KRÓLEWSKI



D. Główne problemy w zagospodarowaniu



Analiza urbanistyczna możliwości lokalizacji budynków wysokościowych w śródmieściu Warszawy

PANORAMA MIASTA

- Stare Miasto
- City
- dominanty peryferyjne



WNĘTRZE MIASTA

- strefy wysokościowe
- kompozycje widokowe
- mega-dominanty



BUDYNEK

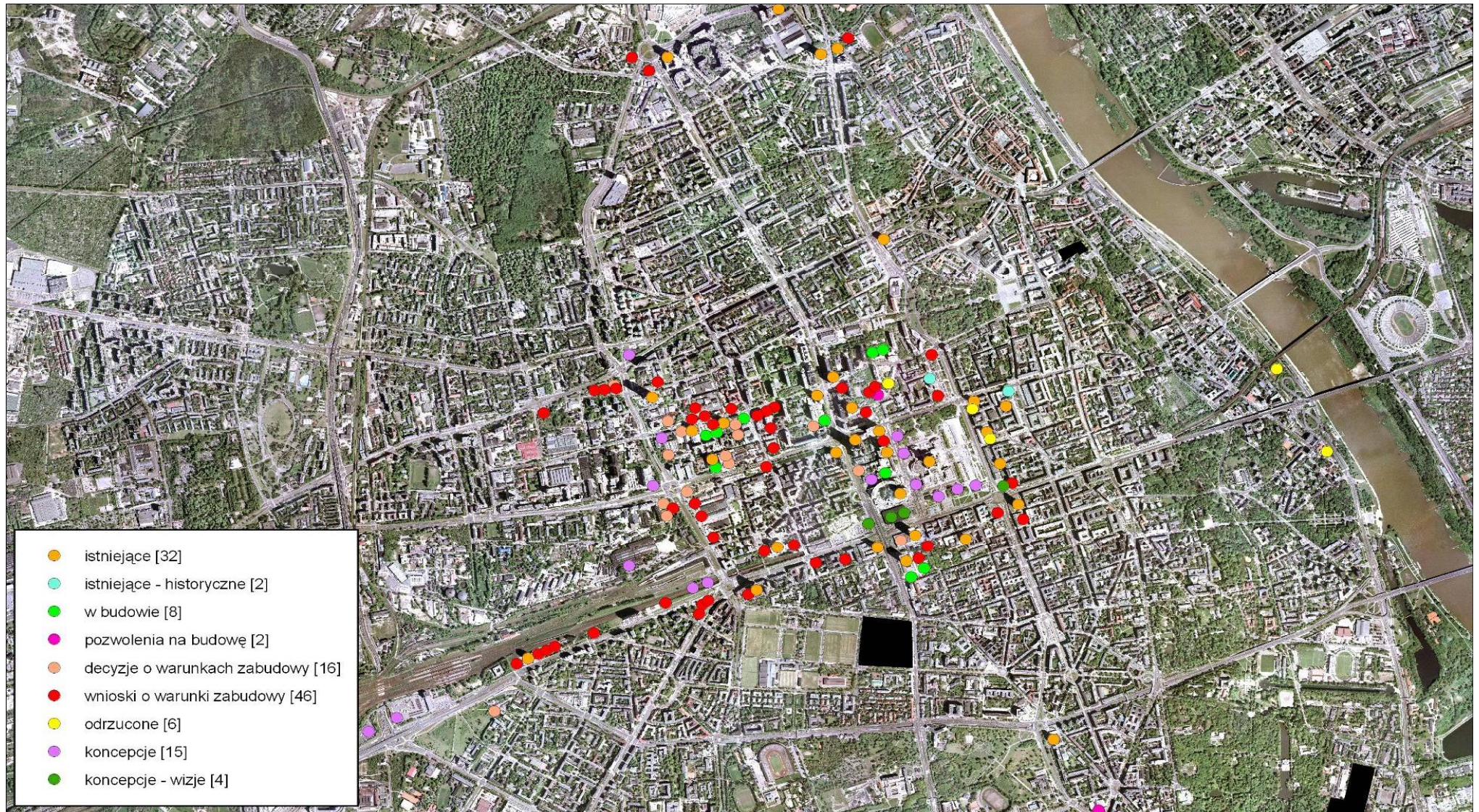
- przestrzenie publiczne
- architektura & detal
- funkcja & dostępność



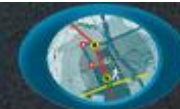
D. Główne problemy w zagospodarowaniu



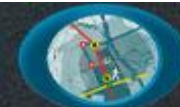
Wnioski, projekty i koncepcje dotyczące lokalizacji budynków wysokościowych w strefie śródmieścia funkcjonalnego Warszawy



Co teraz i co dalej?

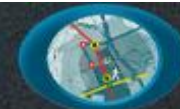


- *Analiza urbanistyczna możliwości lokalizacji budynków wysokościowych na obszarze Warszawy (opr. arch. Wojciech Oleński, MPPPiSR)*
- *Wytyczne do planowania i projektowania przestrzeni uwzględniające potrzeby osób niepełnosprawnych (opr. Stowarzyszenie Przyjaciół Integracji „Integracja”)*
- *Kształtowanie przestrzeni publicznej na przykładzie Szwajcarii (opr. arch. Małgorzata Rapacka)*
- *Kodeks reklamowy*



Wytyczne do planowania i projektowania przestrzeni uwzględniające potrzeby osób niepełnosprawnych – *Plan powszechnej dostępności*

- W celu zapewnienia powszechnej dostępności władze samorządowe powinny opracować *Plan powszechnej dostępności* oraz harmonogram jego realizacji.
- Celem jest osiągnięcie stanu, w którym w pełni dostępne będą:
 - wszystkie istotne ciągi komunikacji pieszej
 - ciągi transportu publicznego,
 - budynki użyteczności publicznej,
 - budynki mieszkalne z niezbędną częścią mieszkań
- Plan ten winien dotyczyć każdego z trzech elementów składowych (przestrzeń publiczna, transport, budynki) oraz obejmować wszystkie problemy decydujące o dostępności, a w szczególności te, które powstają na styku stref przestrzeni publicznej zarządzanej przez miasto oraz przez dysponentów transportu kolejowego, autobusowego i lotniczego. Dlatego *Plan powszechnej dostępności* wymaga niezbędnej efektywnej koordynacji.
- Koordynacja jest również konieczna w układzie szerszym niż miasto w jego granicach administracyjnych. Warszawa jest centralnym elementem regionu metropolitalnego. Rozwiązywanie problemów dostępności powszechnej nie jest możliwe z pominięciem powiązania z sąsiadującymi miastami i gminami.



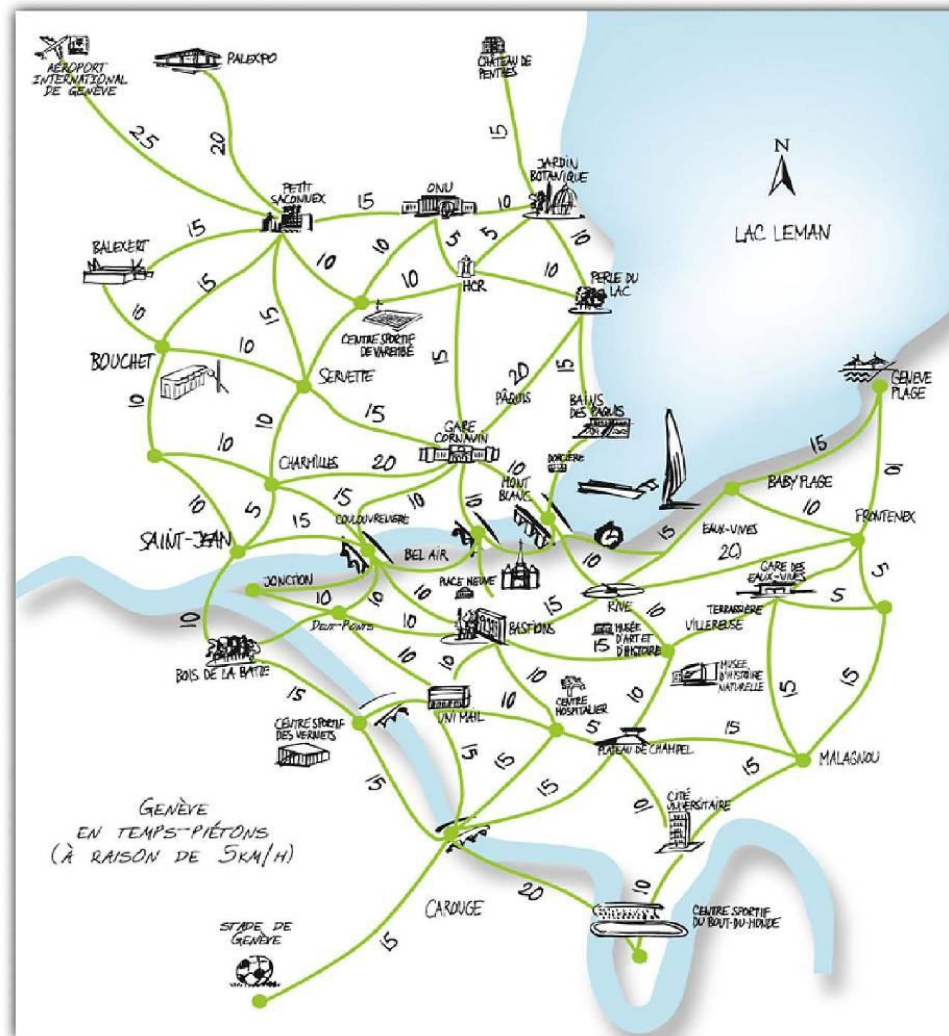
Kształtowanie przestrzeni publicznej na przykładzie Szwajcarii

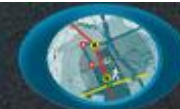
- Funkcja przestrzeni publicznej w strukturze miasta i sposób jej zapisu w prawie lokalnym:
 - edukacyjna,
 - estetyczna,
 - informacyjna,
 - użytkowa,
 - rekreacyjna,
 - transportowa.
- Na pojęcie domeny publicznej składają się:
 - a. drogi publiczne kantonalne i gminne
 - b. jezioro i cieki wodne
 - c. dobra, które mają zadeklarowaną własność publiczną w zgodzie z innymi przepisami
- Opracowywane są plany kierunkowe – tzw. sektorowe. W przypadku kantonu genewskiego występuje plan kierunkowy ciągów pieszych. Jest w nim zawartych wiele funkcji przestrzeni publicznej, co wynika ze sposobu podejścia do problemu pieszego w mieście. W ramach ciągów pieszych ujawnia się szereg aspektów miasta – historyczny, techniczny, wypoczynkowy, zielony i inne.
- Inne plany dotyczą np. komunikacji.

Co teraz i co dalej?



Kształtowanie przestrzeni publicznej na przykładzie Szwajcarii





Kształtowanie przestrzeni publicznej na przykładzie Szwajcarii – Festiwal drzew i światła w Genewie

- **Festiwal Drzew i Światła w Genewie**
 1. plan rozmieszczenia drzew – scenariusz nocy otwarcia festiwalu w 2008 roku
 2. strona internetowa z prezentacją jednego z obiektów
 3. drzewo owinięte dzwoneczkami, nocą podświetlone i delikatnie dzwoniące
 4. drzewo z soplami
 5. drzewo z wiatraczkami
- **Ogrody Lozanny**
 6. plac przed Ratuszem przed festiwalem
 7. zagospodarowanie placu przed Ratuszem – Każdemu pałacowi jego ogród.
 8. tablica informacyjna o ogrodzie czerwonym
 9. ogród złoty na dachu widocznym sprzed ratusza
 10. tablica informacyjna o ogrodzie złotym
- **Genewa, akcja sprzątnia miasta**
 11. elementy towarzyszące akcji – stojaki na reklamówki i materiały informacyjne, oznakowania w posadzce o kierunkach do następnych przystanków
 12. donica w parku z informacją „park to nie śmietnik”
- **Annecy, Francja – czasowa wystawa rzeźb „Rzeźba w mieście”**
 13. tablica informacyjna o autorze i jego dziele
 14. rzeźba autorstwa Francois Mezzapelle
 15. rzeźba autorstwa Francois Mezzapelle
 16. rzeźby w ciągu pieszym

Co teraz i co dalej?



Kształtowanie przestrzeni publicznej na przykładzie Szwajcarii – Festiwal drzew i światła w Genewie





mgr arch. Jolanta Latała

Zastępca Dyrektora Biura Architektury i Planowania Przestrzennego

Urzędu m.st. Warszawy

pl. Defilad 1, 00-901 Warszawa

tel. 22 656 68 01...02

e-mail: architektura@um.warszawa.pl